



Rijksinstituut voor Volksgezondheid  
en Milieu  
Ministerie van Volksgezondheid,  
Welzijn en Sport

## Epidemiologische situatie van SARS-CoV-2 in Nederland

Rijksinstituut voor Volksgezondheid en Milieu - RIVM  
28 februari 2021, 10:00

### Uitleg over surveillance van COVID-19 in Nederland

Door middel van surveillance houdt het RIVM zicht op de verspreiding van SARS-CoV-2 in Nederland. Via een samenwerking tussen artsen, laboratoria en de GGD'en wordt informatie verzameld over personen met een positieve SARS-CoV-2 testuitslag. Sinds het begin van de COVID-19 epidemie in Nederland is het testbeleid geleidelijk veranderd. Het huidige testbeleid is hier te vinden. Vanaf 1 december 2020 kunnen ook mensen zonder klachten zich laten testen als zij risico hebben gelopen op een besmetting. Toch is het aannemelijk dat niet alle met SARS-CoV-2 besmette personen daadwerkelijk getest worden. De werkelijke aantallen in Nederland zijn daarom waarschijnlijk hoger dan de aantallen die hier genoemd worden. Aan het RIVM wordt niet gemeld wie hersteld is van een SARS-CoV-2 infectie.

Niet van alle positief geteste personen die gemeld worden aan de GGD is bekend of ze zijn opgenomen in het ziekenhuis of zijn overleden. Dit komt doordat er geen meldingsplicht is voor ziekenhuisopnames of overlijden bij personen met een positieve SARS-CoV-2 testuitslag. De hier gepresenteerde opname- en sterftecijfers betreffen daarom een onderrapportage, en zijn weergegeven in grijs (in tabellen) of in lichtere kleuren (in grafieken). De Stichting NICE rapporteert dagelijks het aantal patiënten met COVID-19 dat opgenomen is in het ziekenhuis en het aantal daarvan dat is opgenomen op de intensive care. Deze aantallen zijn meer compleet en worden ook weergegeven in deze rapportage. De stichting NICE registreert niet of iemand vanwege COVID-19 ziekte is opgenomen of om een andere reden.

### Open data

De volgende bestanden met data over SARS-CoV-2 en COVID-19, die zijn benut in deze rapportage, zijn openbaar beschikbaar:

- Cumulatieve aantallen per gemeente per dag, van het aantal personen met een positieve testuitslag voor SARS-CoV-2, in het ziekenhuis opgenomen COVID-19 patiënten en overleden patiënten positief voor SARS-CoV-2 gemeld bij de GGD ten tijde van publicatie.
- Aantal in het ziekenhuis opgenomen COVID-19 patiënten per gemeente per dag, volgens NICE registratie.
- Karakteristieken van elke voor SARS-CoV-2 positief geteste persoon in Nederland.
- Aantallen GGD-meldingen van SARS-CoV-2 in gehandicaptenzorginstellingen naar veiligheidsregio, per datum.
- Aantallen GGD-meldingen van SARS-CoV-2 in personen van 70 jaar en ouder woonachtig buiten een instelling naar veiligheidsregio, per datum.
- Aantallen GGD-meldingen van SARS-CoV-2 in verpleeghuizen naar veiligheidsregio, per datum.
- Aantallen GGD-meldingen van SARS-CoV-2 per gemeente, per publicatiedatum.
- Het reproductiegetal van SARS-CoV-2.
- Aantal besmettelijke personen per dag.
- De Nationale SARS-CoV-2 afvalwatersurveillance.

---

**Weergave van grafieken**

In de grafieken wordt in geel weergegeven wat de veranderingen zijn ten opzichte van de voorgaande dag in aantallen aan het RIVM gemelde personen met een positieve uitslag voor COVID-19. Soms worden meldingen van de GGD aan het RIVM een dag of enkele dagen later gedaan dan de dag dat de persoon met een positieve uitslag voor COVID-19 aan de GGD wordt gemeld.

Per 9 november worden de SARS-CoV-2 meldingen aan de GGD'en in figuur 1 t/m 10 en 13 t/m 15 weergegeven vanaf 30 november 2020. In hoofdstuk 12 zijn figuur 33 t/m 53 opgenomen, die de gehele periode vanaf 27 februari 2020 weergeven.

## Inhoudsopgave

	Pagina
<b>1 Samenvatting COVID-19 meldingen van de GGD'en vanaf 27 februari 2020</b>	<b>4</b>
<b>2 Verloop over de tijd van SARS-CoV-2 vanaf 30 november 2020</b>	<b>5</b>
2.1 Aantal aan de GGD'en gemelde personen met een positieve testuitslag voor SARS-CoV-2 en overleden personen positief voor SARS-CoV-2	5
2.2 COVID-19 ziekenhuisopnames en opnames op de intensive care gerapporteerd door de Stichting NICE	6
2.3 Meldingen aan de GGD'en per leeftijdsgroep (in jaren) en per veiligheidsregio	8
2.4 Aan de GGD'en gemelde overleden personen positief voor SARS-CoV-2 per leeftijdsgroep (in jaren) en per veiligheidsregio	12
<b>3 Regionale overzichten van SARS-CoV-2 meldingen aan de GGD'en</b>	<b>16</b>
3.1 Aantal SARS-CoV-2 meldingen per veiligheidsregio in de afgelopen week	16
3.2 Kaarten met SARS-CoV-2 meldingen per gemeente in de afgelopen twee weken	17
<b>4 Leeftijdsverdeling en man-vrouwverdeling van bij de GGD'en positief op SARS-CoV-2 geteste personen</b>	<b>19</b>
<b>5 Reishistorie van bij de GGD'en positief op SARS-CoV-2 geteste personen vanaf 30 november 2020 en in de afgelopen week</b>	<b>22</b>
<b>6 Bron- en contactonderzoek van COVID-19 meldingen aan de GGD'en</b>	<b>24</b>
6.1 Brononderzoek: Setting van mogelijke besmetting van personen met een positieve testuitslag voor SARS-CoV-2	24
6.2 Contactonderzoek bij personen met een positieve testuitslag voor SARS-CoV-2	26
<b>7 Surveillance van SARS-CoV-2 in verpleeghuizen, woonzorgcentra en gehandicaptenzorginstellingen vanaf 30 november 2020</b>	<b>28</b>
7.1 Surveillance van SARS-CoV-2 in verpleeghuizen en woonzorgcentra	28
7.2 Surveillance van SARS-CoV-2 in gehandicaptenzorginstellingen	30
<b>8 Surveillance van SARS-CoV-2 bij zelfstandig wonende personen van 70 jaar en ouder vanaf 30 november 2020</b>	<b>32</b>
8.1 Surveillance van SARS-CoV-2 bij zelfstandig wonende personen van 70 jaar en ouder	32
<b>9 SARS-CoV-2 testen afgenomen door de GGD'en vanaf 30 november 2020</b>	<b>33</b>
<b>10 Schattingen en berekeningen</b>	<b>43</b>
10.1 Schatting van het aantal besmettelijke personen gebaseerd op gegevens t/m 19 februari 2021	43
10.2 Het reproductiegetal R gebaseerd op gegevens t/m 19 februari 2021	45
<b>11 SARS-CoV-2 gegevens uit overige bronnen</b>	<b>47</b>
11.1 SARS-CoV-2 laboratoriumtests op basis van de virologische weekstaten	47
11.2 Nivel/RIVM huisartsen peilstation surveillance: respiratoire infecties bij personen met griepachtige klachten of acute luchtweginfecties.	51
11.3 Infectieradar: Monitoring van klachten passend bij SARS-CoV-2	53
11.4 Totale sterfte in Nederland t/m 17 februari 2021	54
<b>12 SARS-CoV-2 meldingen vanaf 27 februari 2020</b>	<b>55</b>

---

*INHOUDSOPGAVE*

12.1 SARS-CoV-2 meldingen aan de GGD's en vanaf 27 februari 2020 . . . . .	55
12.2 COVID-19 ziekenhuisopnames en opnames op de intensive care gerapporteerd door de Stichting NICE vanaf 27 februari 2020 . . . . .	64
12.3 Regionale overzichten van SARS-CoV-2 meldingen vanaf 27 februari 2020 . . . . .	65
12.4 Leeftijdsverdeling en man-vrouwverdeling van personen positief voor SARS-CoV-2	68
12.5 Onderliggende aandoeningen en/of zwangerschap bij overleden personen positief voor SARS-CoV-2 jonger dan 70 jaar vanaf 27 februari 2020 . . . . .	71
12.6 Surveillance van SARS-CoV-2 in verpleeghuizen en woonzorgcentra . . . . .	72
12.7 Surveillance van SARS-CoV-2 in gehandicaptenzorginstellingen . . . . .	74
12.8 Surveillance van SARS-CoV-2 bij zelfstandig wonende personen van 70 jaar en ouder	76
12.9 Surveillance van SARS-CoV-2 onder zorgmedewerkers . . . . .	77
12.10 Surveillance van SARS-CoV-2 onder onderwijs- en kinderopvangmedewerkers . . . . .	78

## 1 Samenvatting COVID-19 meldingen van de GGD'en vanaf 27 februari 2020

In Nederland zijn er sinds 27 februari 2020 in totaal 1088690 personen met SARS-CoV-2 gemeld door de GGD. COVID-19 is een meldingsplichtige infectie, echter geldt er geen meldingsplicht voor ziekenhuisopname of overlijden bij personen met een positieve SARS-CoV-2 testuitslag. De hier gepresenteerde opname- en sterftecijfers betreffen daarom een onderrapportage.

Tabel 1: Aantal door de GGD'en gemelde personen positief voor SARS-CoV-2, aantal in het ziekenhuis opgenomen COVID-19 patiënten gemeld door de GGD'en en aantal overleden personen positief voor SARS-CoV-2 gemeld door de GGD'en<sup>1,2</sup>

Gezondheidsstatus	Totaal	%	Meldingen afgelopen <sup>3</sup>		Gecorrigeerd afgelopen <sup>4</sup>		Verskil met	
			dag <sup>5</sup>	week <sup>6</sup>	dag <sup>7</sup>	week <sup>8</sup>	gisteren <sup>9</sup>	vorige week <sup>10</sup>
Totaal gemeld	1088690		4729	32235	-60	-184	4669	32051
Ziekenhuisopname	24228	2.2	65	433	-2	-8	63	425
Overleden	15563	1.4	21	347	-1	-1	20	346

<sup>1</sup> Sinds 1 juni 2020 kan iedereen met klachten zich laten testen. Vanaf 1 december 2020 kunnen ook mensen zonder klachten zich laten testen als zij risico hebben gelopen op een besmetting. Toch is het aannemelijk dat niet alle met SARS-CoV-2 besmette personen daadwerkelijk getest worden. De werkelijke aantallen in Nederland zijn daarom waarschijnlijk hoger dan de aantallen die hier genoemd worden. Het werkelijke aantal COVID-19 patiënten opgenomen in het ziekenhuis of overleden is hoger dan het aantal opgenomen of overleden patiënten gemeld in de surveillance. Dit komt doordat er geen meldingsplicht geldt voor ziekenhuisopname voor of overlijden aan COVID-19. De hier gepresenteerde opname- en sterftecijfers betreffen daarom een onderrapportage, en zijn weergegeven in grijs. Aan het RIVM wordt niet gemeld wie hersteld is.

<sup>2</sup> Voor 370 sterfgevallen is aangegeven dat COVID-19 niet de directe oorzaak van overlijden is.

<sup>3</sup> Dit betreft het aantal meldingen, opnames en overlijdens die in de afgelopen dag/week nieuw aan het RIVM zijn gerapporteerd. Datum van melding aan de GGD, ziekenhuisopname of overlijden kan echter in een andere dag/week vallen. Bij de meeste overige tabellen en figuren in dit rapport wordt de datum van melding, ziekenhuisopname of overlijden gebruikt. Deze cijfers zijn dus niet hetzelfde.

<sup>4</sup> Behalve dat er nieuwe meldingen worden ontvangen, worden eerdere meldingen soms aangepast; de aantallen meldingen per week kunnen daardoor variëren.

<sup>5</sup> Meldingen die tussen 27 februari 10:01 en 28 februari 10:00 aan het RIVM zijn gedaan.

<sup>6</sup> Meldingen die tussen 21 februari 10:01 en 28 februari 10:00 aan het RIVM zijn gemeld.

<sup>7</sup> Meldingen die gewist of herzien zijn tussen 27 februari 10:01 en 28 februari 10:00.

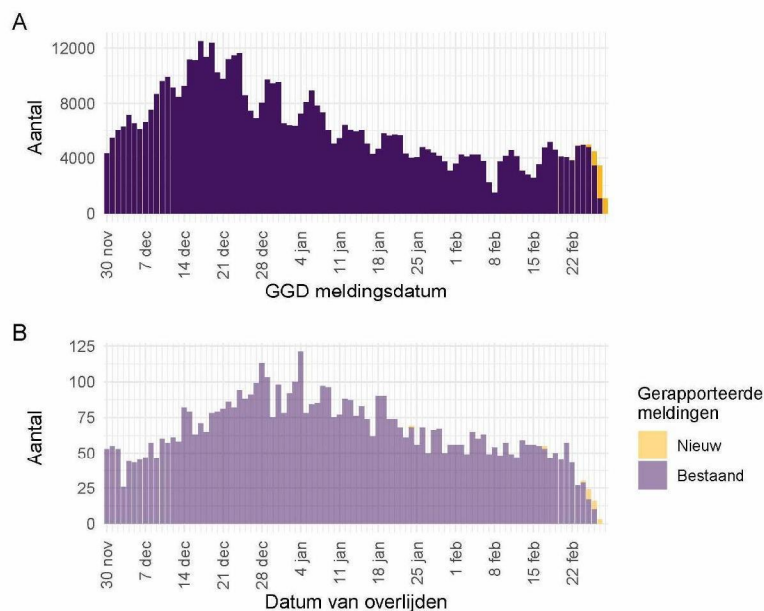
<sup>8</sup> Meldingen die gewist of herzien zijn tussen 21 februari 10:01 en 28 februari 10:00.

<sup>9</sup> Het verschil tussen de cumulatieve meldingen t/m 28 februari 10:00 ten opzichte van 27 februari 10:00.

<sup>10</sup> Het verschil tussen de cumulatieve meldingen t/m 28 februari 10:00 ten opzichte van 21 februari 10:00.

## 2 Verloop over de tijd van SARS-CoV-2 vanaf 30 november 2020

### 2.1 Aantal aan de GGD'en gemelde personen met een positieve testuitslag voor SARS-CoV-2 en overleden personen positief voor SARS-CoV-2



Figuur 1: Aantal aan de GGD'en gemelde personen met een positieve testuitslag voor SARS-CoV-2 vanaf 30 november 2020<sup>1</sup>. (A) Aantal aan de GGD'en gemelde personen met een positieve testuitslag voor SARS-CoV-2, naar meldingsdatum. (B) Aantal aan de GGD'en gemelde overleden personen positief voor SARS-CoV-2, naar datum van overlijden. Voor de epidemiologische curves met data vanaf 27 februari 2020, zie Figuur 33.

<sup>1</sup> Meldingen aan het RIVM van 30 november t/m 27 februari 10:00 uur zijn in deze grafieken weergegeven in paars. Meldingen van 27 februari 10:01 uur t/m 28 februari 10:00 uur zijn weergegeven in geel. Sinds 1 juni 2020 kan iedereen zich met klachten laten testen. Vanaf 1 december 2020 kunnen ook mensen zonder klachten zich laten testen als zij risico hebben gelopen op een besmetting. Toch is het aanmerkelijk dat niet alle met SARS-CoV-2 besmette personen daadwerkelijk getest worden. De werkelijke aantallen in Nederland zijn daarom waarschijnlijk hoger dan het aantal overleden patiënten gemeld in de surveillance. Er geldt geen meldingsplicht voor overlijden aan COVID-19. De hier gepresenteerde sterftecijfers betreffen daarom een onderrapportage en zijn in figuur B weergegeven in lichtere kleuren. Voor een overzicht van de totale sterfte in Nederland, zie Figuur 32. Aan het RIVM wordt niet gemeld wie hersteld is. Van 1 patiënt is de datum van overlijden niet bekend. Deze kunnen daarom niet worden weergegeven in deze figuren.

## 2.2 COVID-19 ziekenhuisopnames en opnames op de intensive care gerapporteerd door de Stichting NICE

De Stichting NICE rapporteert dagelijks het aantal COVID-19 patiënten dat opgenomen is in het ziekenhuis. Het aantal ziekenhuisopnames is inclusief opnames op de intensive care. Er is mogelijk een vertraging van 2 tot 3 dagen in de data-aanlevering. Gegevens rechts van de stippellijn worden momenteel nog aangevuld door de ziekenhuizen. Voor het aantal COVID-19 patiënten op de intensive care (bedbezetting per dag), zie de Landelijke Coördinatiecentrum Patiënten Spreiding.

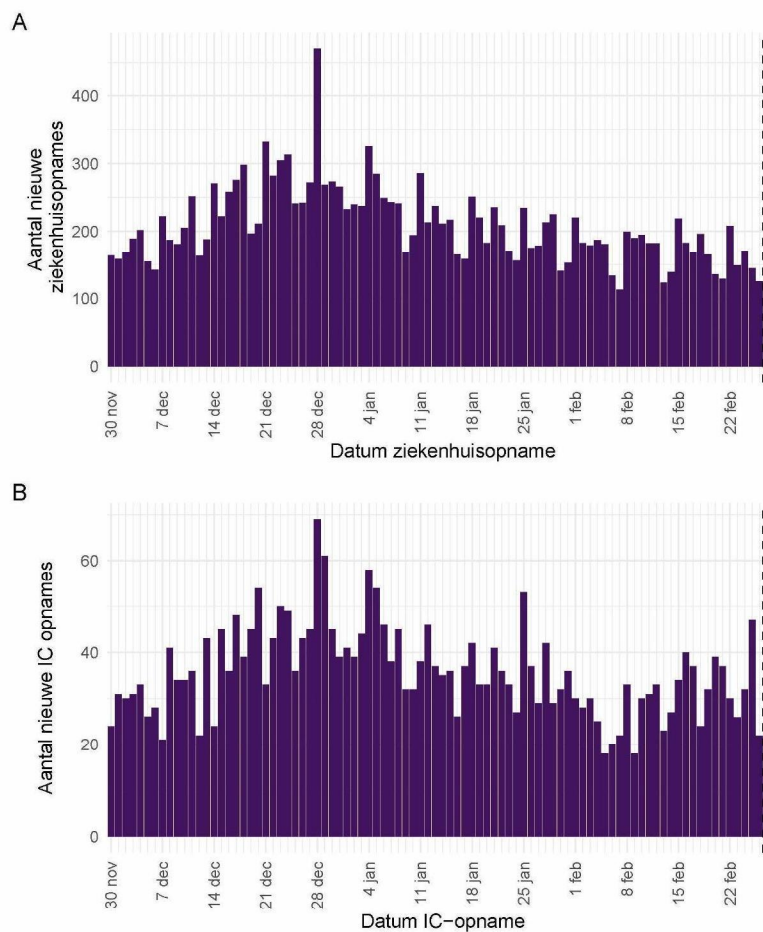
Tabel 2: Aantal nieuwe ziekenhuisopnames en intensive care (IC) opnames van patiënten met COVID-19 per kalenderweek<sup>1</sup> van ziekenhuisopname<sup>2</sup>.

Datum van - tot	Ziekenhuis- of IC opname	Waarvan IC opnames
30-11-2020 - 06-12-2020	1180	203
07-12-2020 - 13-12-2020	1398	231
14-12-2020 - 20-12-2020	1733	291
21-12-2020 - 27-12-2020	1987	299
28-12-2020 - 03-01-2021	1989	338
04-01-2021 - 10-01-2021	1707	305
11-01-2021 - 17-01-2021	1488	255
18-01-2021 - 24-01-2021	1425	245
25-01-2021 - 31-01-2021	1320	258
01-02-2021 - 07-02-2021	1197	173
08-02-2021 - 14-02-2021	1210	195
15-02-2021 - 21-02-2021	1196	243
22-02-2021 - 28-02-2021	823	170

<sup>1</sup> Een kalenderweek is gedefinieerd van maandag t/m zondag.

<sup>2</sup> De gegevens van de meest recente kalenderweek zijn nog niet volledig.

## 2 VERLOOP OVER DE TIJD VAN SARS-COV-2 VANAF 30 NOVEMBER 2020

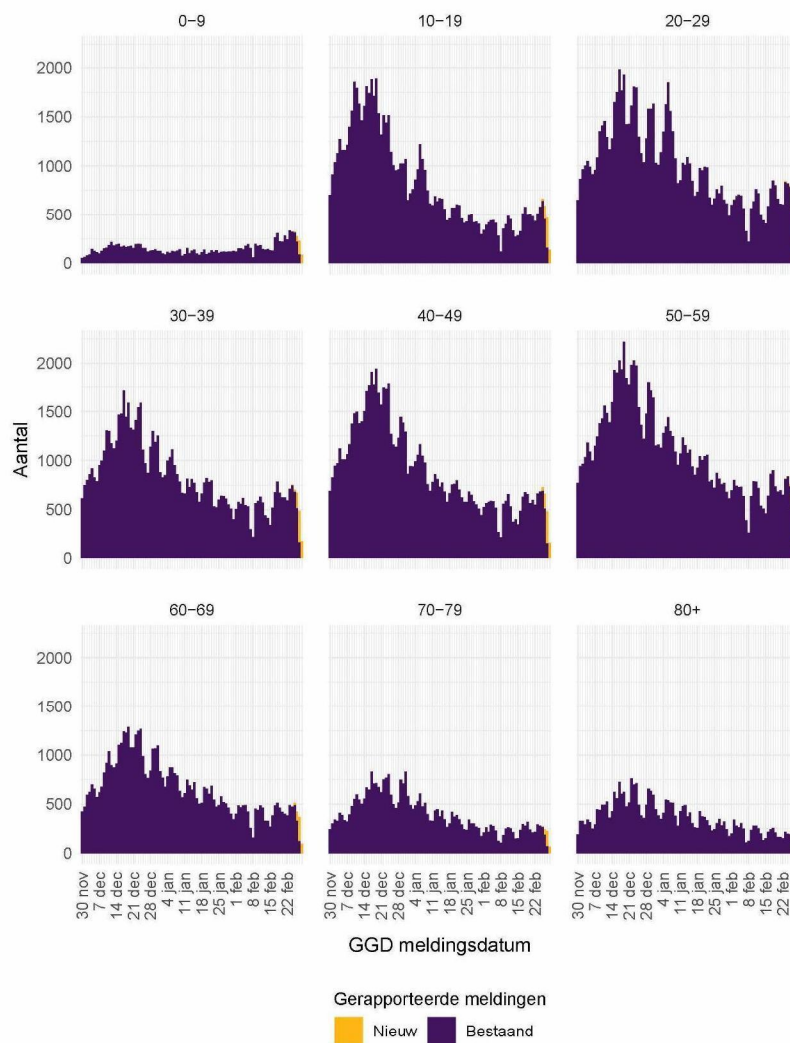


Figuur 2: (A) Aantal nieuwe COVID-19 patiënten per dag in Nederlandse<sup>1</sup> ziekenhuizen, waarvan (B) Aantal nieuwe COVID-19 patiënten per dag op Nederlandse<sup>1</sup> intensive care (IC) afdelingen.

<sup>1</sup> Inclusief opnames op Duitse IC's ten tijde van overbezetting op de Nederlandse IC's.

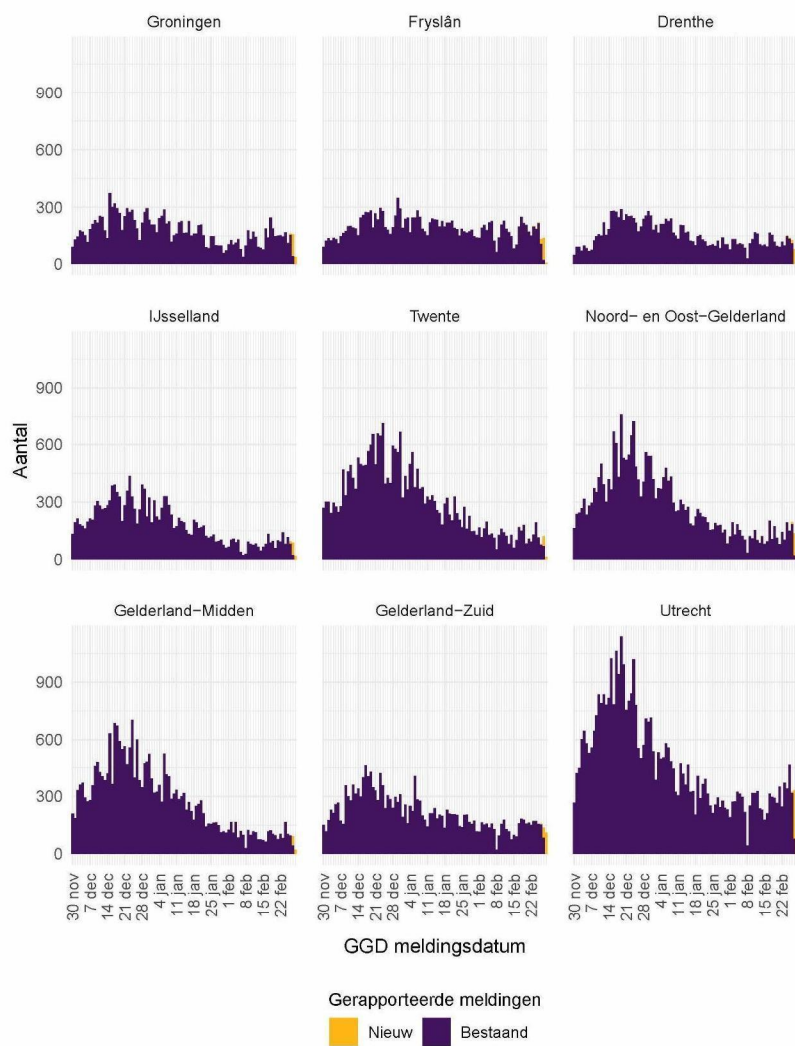
Bron: Nationale Intensive Care Evaluatie – NICE. Gegevens bijgewerkt op 28 februari, 11:13 uur. Voor uitgebreidere en nog actuelere informatie zie Stichting NICE.

## 2.3 Meldingen aan de GGD'en per leeftijdsgroep (in jaren) en per veiligheidsregio



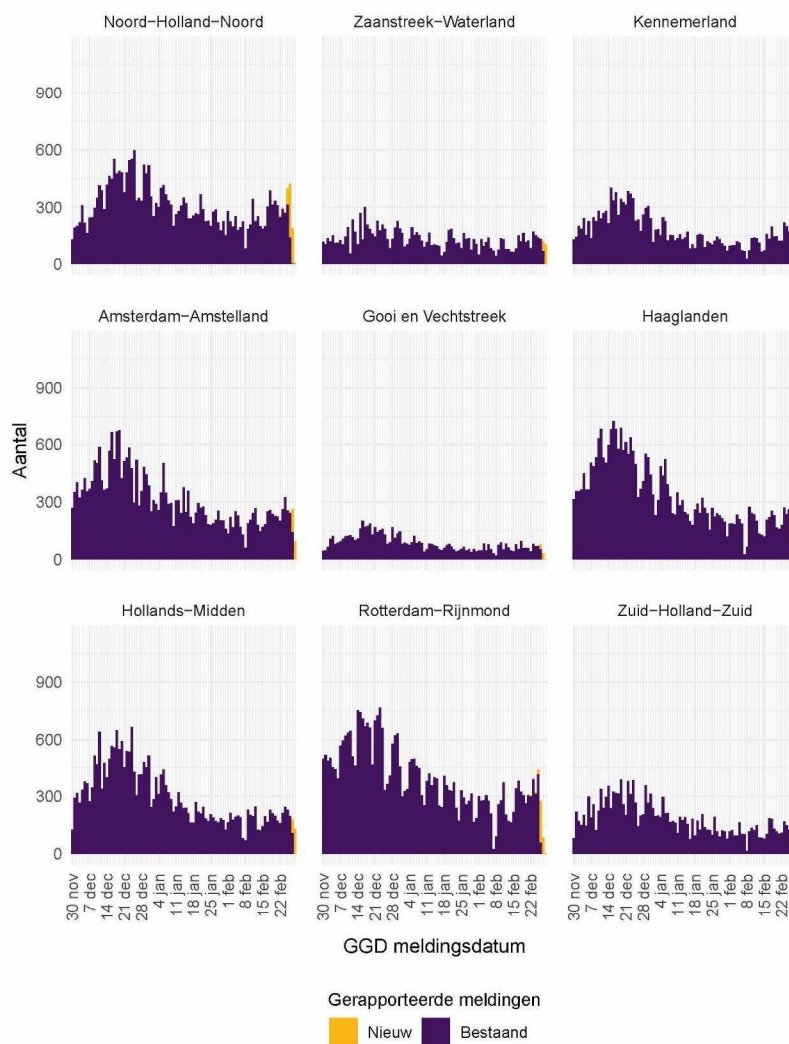
Figuur 3: Aantal aan de GGD'en gemelde personen met een positieve testuitslag voor SARS-CoV-2 vanaf 30 november 2020, per leeftijdsgroep (in jaren). Voor de epidemiologische curves met data vanaf 27 februari 2021, zie Figuur 34.

## 2 VERLOOP OVER DE TIJD VAN SARS-COV-2 VANAF 30 NOVEMBER 2020



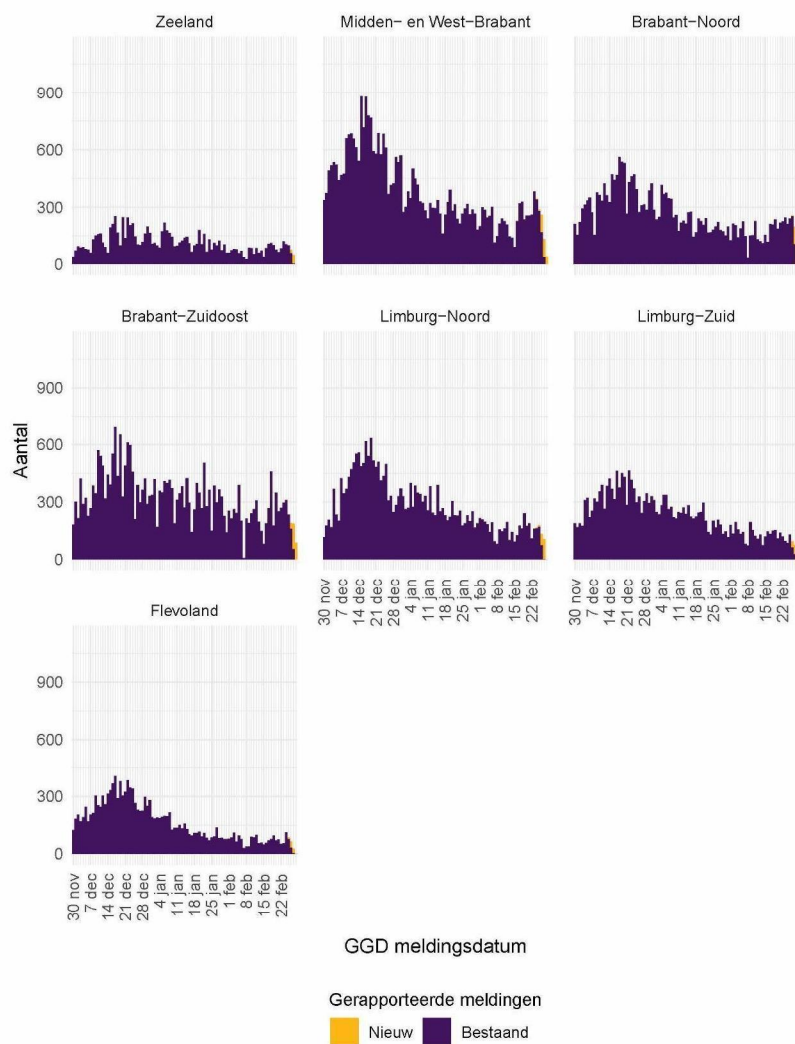
Figuur 4: Aantal aan de GGD'en gemelde personen met een positieve testuitslag voor SARS-CoV-2 vanaf 30 november 2020, per veiligheidsregio (deel 1). Voor de epidemiologische curves met data vanaf 27 februari 2020, zie Figuur 36.

## 2 VERLOOP OVER DE TIJD VAN SARS-COV-2 VANAF 30 NOVEMBER 2020



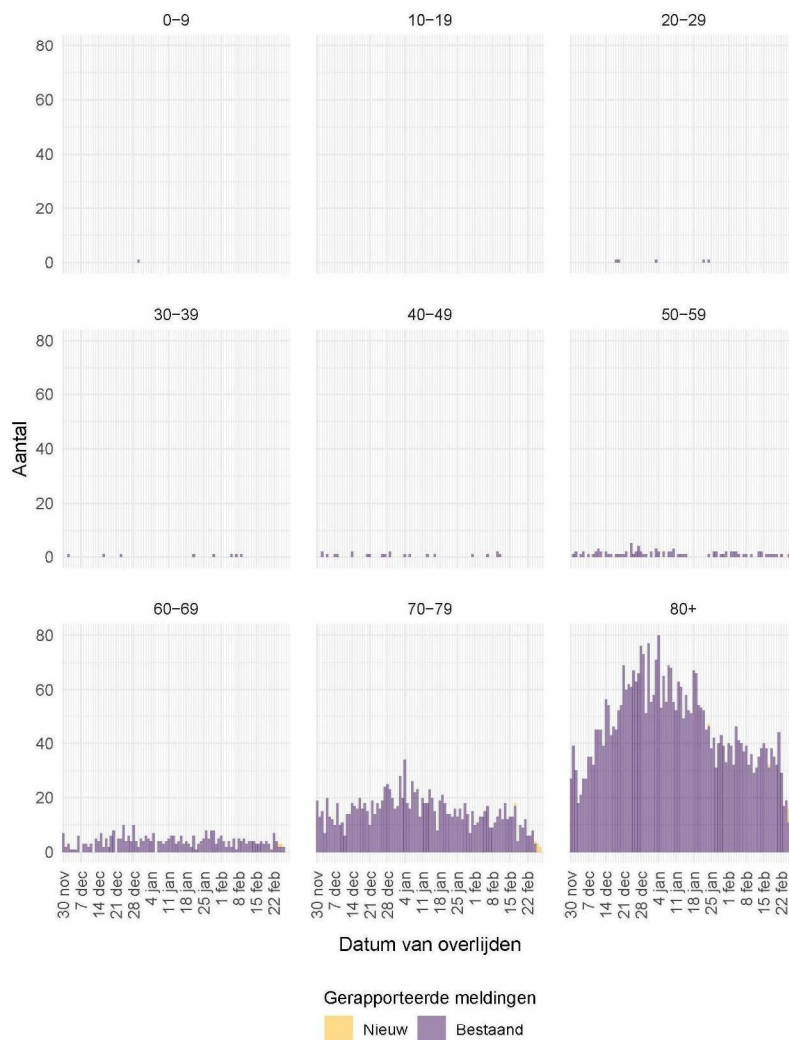
Figuur 5: Aantal aan de GGD'en gemelde personen met een positieve testuitslag voor SARS-CoV-2 vanaf 30 november 2020, per veiligheidsregio (deel 2). Voor de epidemiologische curves met data vanaf 27 februari 2020, zie Figuur 37.

## 2 VERLOOP OVER DE TIJD VAN SARS-COV-2 VANAF 30 NOVEMBER 2020



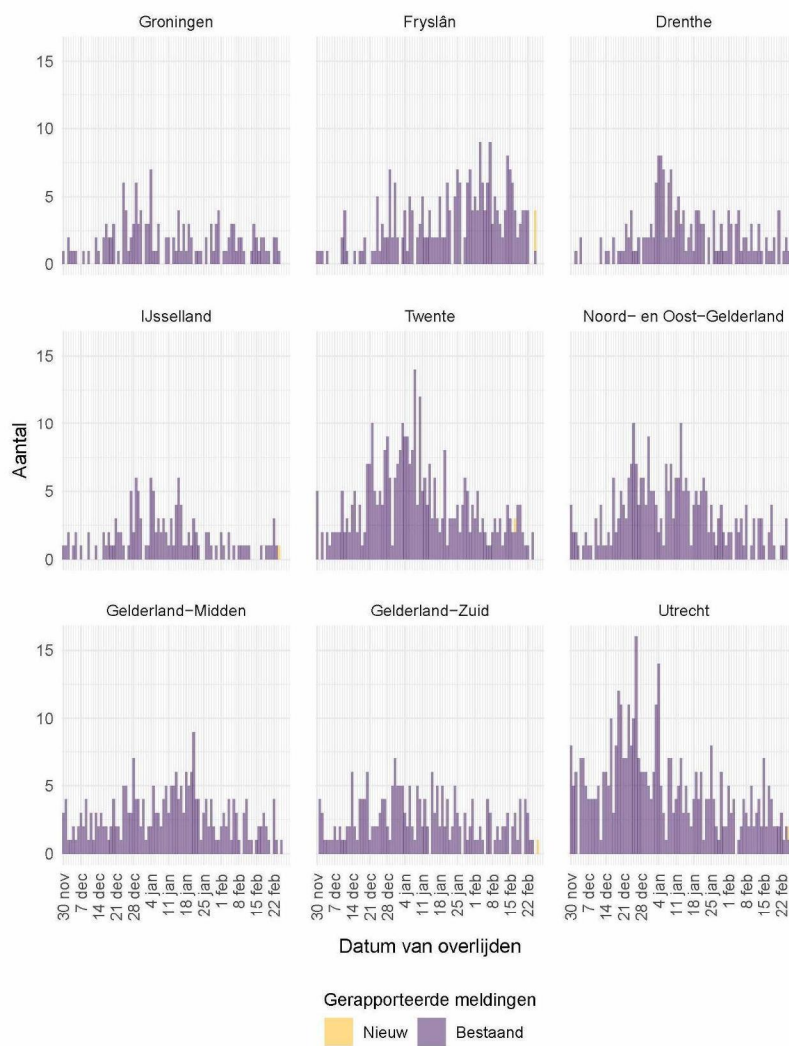
Figuur 6: Aantal aan de GGD'en gemelde personen met een positieve testuitslag voor SARS-CoV-2 vanaf 30 november 2020, per veiligheidsregio (deel 3). Voor de epidemiologische curves met data vanaf 27 februari 2020, zie Figuur 38.

#### 2.4 Aan de GGD'en gemelde overleden personen positief voor SARS-CoV-2 per leeftijdsgroep (in jaren) en per veiligheidsregio



Figuur 7: Aantal aan de GGD'en gemelde overleden personen positief voor SARS-CoV-2 vanaf 30 november 2020, per leeftijdsgroep (in jaren). Voor de epidemiologische curves met data vanaf 27 februari 2020, zie Figuur 35.

## 2 VERLOOP OVER DE TIJD VAN SARS-COV-2 VANAF 30 NOVEMBER 2020



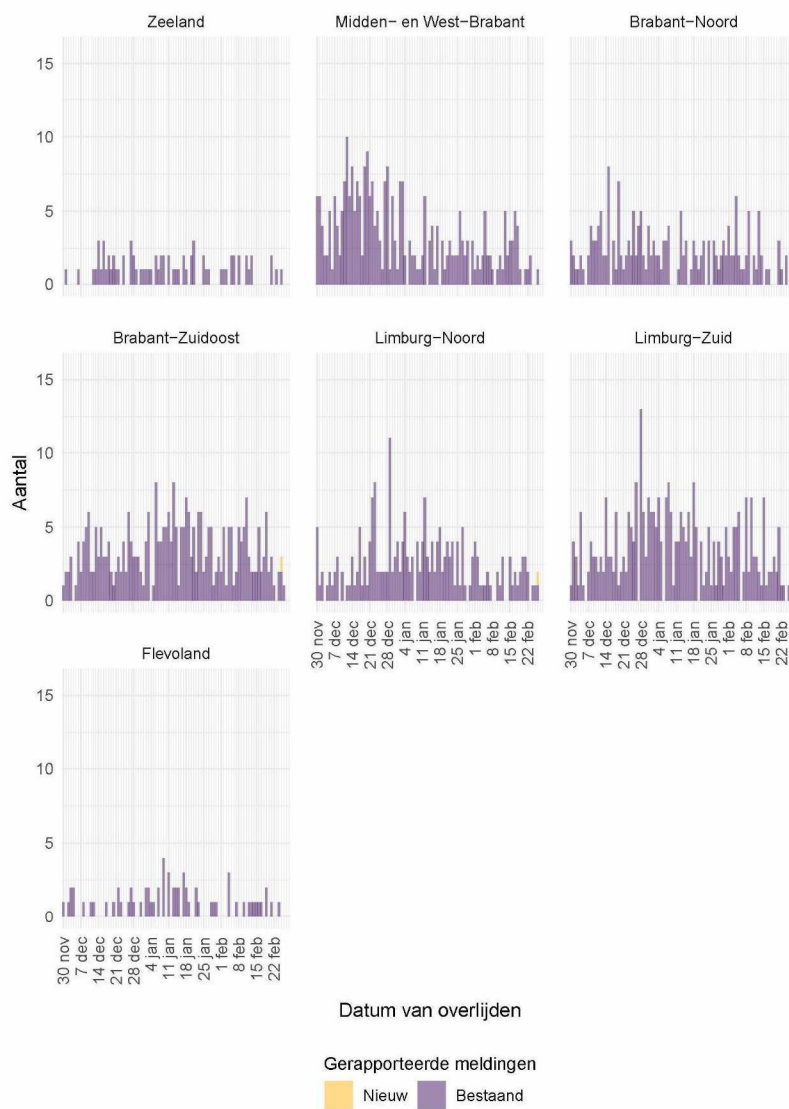
Figuur 8: Aantal aan de GGD'en gemelde overleden personen positief voor SARS-CoV-2 vanaf 30 november 2020, per veiligheidsregio (deel 1). Voor de epidemiologische curves met data vanaf 27 februari 2021, zie Figuur 39. Overlijden aan COVID-19 is niet meldingsplichtig en is daarom ondergerapporteerd en weergegeven in lichtere kleuren.

## 2 VERLOOP OVER DE TIJD VAN SARS-COV-2 VANAF 30 NOVEMBER 2020



Figuur 9: Aantal aan de GGD'en gemelde overleden personen positief voor SARS-CoV-2 vanaf 30 november 2020, per veiligheidsregio (deel 2). Voor de epidemiologische curves met data vanaf 27 februari 2021, zie Figuur 40. Overlijden aan COVID-19 is niet meldingsplichtig en is daarom ondergerapporteerd en weergegeven in lichtere kleuren.

## 2 VERLOOP OVER DE TIJD VAN SARS-COV-2 VANAF 30 NOVEMBER 2020



Figuur 10: Aantal aan de GGD'en gemelde overleden personen positief voor SARS-CoV-2 vanaf 30 november 2020, per veiligheidsregio (deel 3). Voor de epidemiologische curves met data vanaf 27 februari 2021, zie Figuur 41. Overlijden aan COVID-19 is niet meldingsplichtig en is daarom ondergerapporteerd en weergegeven in lichtere kleuren.

### 3 Regionale overzichten van SARS-CoV-2 meldingen aan de GGD'en

#### 3.1 Aantal SARS-CoV-2 meldingen per veiligheidsregio in de afgelopen week

Tabel 3: Aantal aan de GGD'en gemelde personen met een positieve testuitslag voor SARS-CoV-2 en overleden personen positief voor SARS-CoV-2, per veiligheidsregio in de afgelopen week, totaal en per 100.000 inwoners<sup>1,2</sup>.

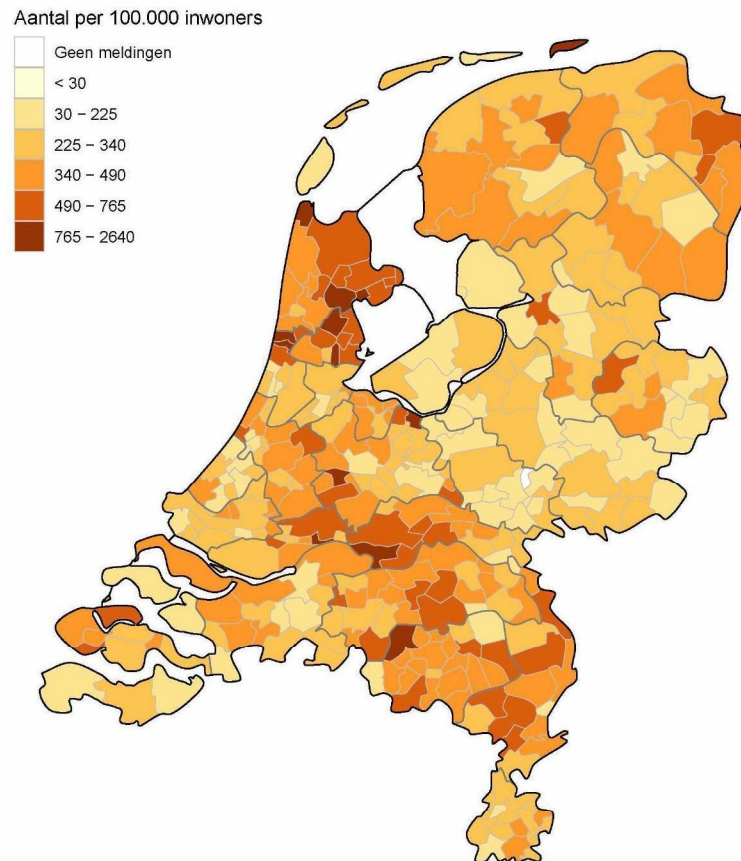
Veiligheidsregio <sup>3</sup>	Totaal gemeld	/100.000	Overleden	/100.000
Totaal gemeld	31700	182.1	200	1.1
Groningen	1098	187.4	5	0.9
Fryslân	1216	187.1	12	1.8
Drenthe	823	166.7	8	1.6
IJsseland	728	137.0	6	1.1
Twente	853	135.2	4	0.6
Noord- en Oost-Gelderland	1028	124.2	5	0.6
Gelderland-Midden	741	106.4	6	0.9
Gelderland-Zuid	1213	216.0	10	1.8
Utrecht	2522	186.1	10	0.7
Noord-Holland-Noord	2151	324.6	2	0.3
Zaanstreek-Waterland	1057	311.6	3	0.9
Kennemerland	1341	243.8	11	2.0
Amsterdam-Amstelland	1876	175.2	12	1.1
Gooi en Vechtstreek	434	168.8	2	0.8
Haaglanden	1452	130.0	8	0.7
Hollands-Midden	1530	189.2	13	1.6
Rotterdam-Rijnmond	2127	160.7	20	1.5
Zuid-Holland-Zuid	1105	240.5	16	3.5
Zeeland	611	159.3	4	1.0
Midden- en West-Brabant	1975	175.3	5	0.4
Brabant-Noord	1710	260.7	8	1.2
Brabant-Zuidoost	1823	233.5	10	1.3
Limburg-Noord	1044	200.8	9	1.7
Limburg-Zuid	767	128.4	9	1.5
Flevoland	475	112.3	2	0.5

<sup>1</sup> Betreft het aantal personen positief voor SARS-CoV-2 of overleden aan COVID-19 met een datum van melding aan de GGD of een datum van overlijden in de periode van 21 februari 10:01 t/m 28 februari 10:00 uur.

<sup>2</sup> Sinds 1 juni 2020 kan iedereen met klachten zich laten testen. Vanaf 1 december 2020 kunnen ook mensen zonder klachten zich laten testen als zij risico hebben gelopen op een besmetting. Toch is het aannemelijk dat niet alle met SARS-CoV-2 besmette personen daadwerkelijk getest worden. De werkelijke aantallen in Nederland zijn daarom waarschijnlijk hoger dan de aantallen die hier genoemd worden. Het werkelijke aantal overleden personen positief voor SARS-CoV-2 is hoger dan het aantal overleden patiënten gemeld in de surveillance. Dit komt doordat er geen meldingsplicht geldt voor overlijden aan COVID-19. De hier gepresenteerde sterftecijfers betreffen daarom een onderrapportage, en zijn weergegeven in grijs. Aan het RIVM wordt niet gemeld wie hersteld is.

<sup>3</sup> Van de meldingen die tussen 21 februari 10:01 en 28 februari 10:00 aan het RIVM gedaan zijn, is van 14 mensen de veiligheidsregio niet bekend.

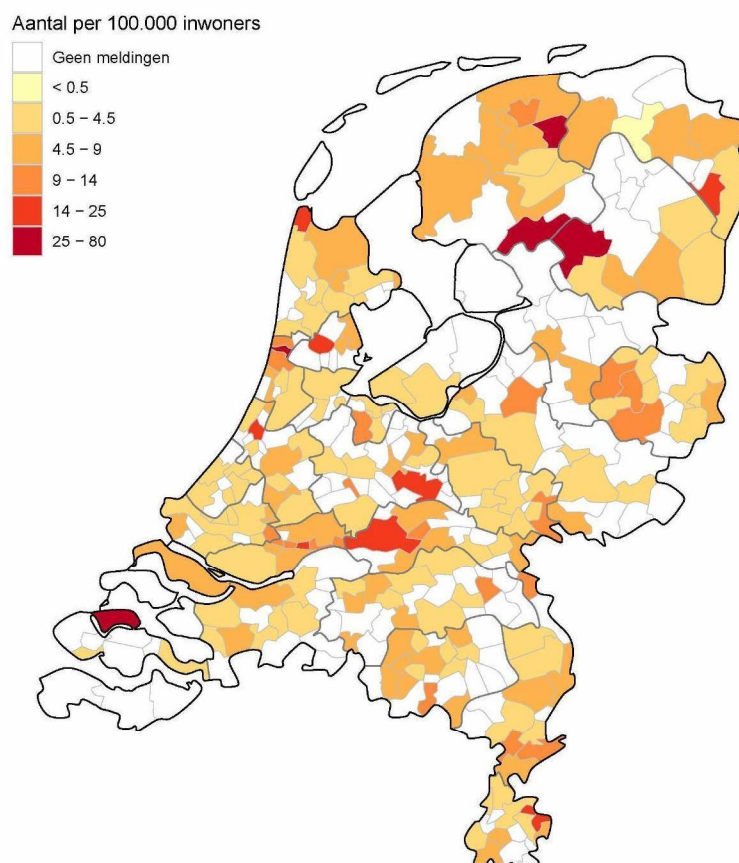
### 3.2 Kaarten met SARS-CoV-2 meldingen per gemeente in de afgelopen twee weken



Figuur 11: Aantal aan de GGD'en gemelde personen met een positieve testuitslag voor SARS-CoV-2 per 100.000 inwoners per gemeente met GGD meldingsdatum van 14 februari t/m 28 februari 10:00 uur. De donkergrijze lijnen geven de grenzen van de GGD-regio's weer. De lichtgrijze lijnen geven de gemeentegrenzen weer.

Iedere maandag wordt de kleurindeling van de kaart aangepast zodat het contrast tussen gemeenten duidelijker weergegeven wordt.

## 3 REGIONALE OVERZICHTEN VAN SARS-COV-2 MELDINGEN AAN DE GGD'EN



Figuur 12: Aantal aan de GGD'en gemelde overleden personen positief voor SARS-CoV-2 per 100.000 inwoners per gemeente met overlijdensdatum van 14 februari t/m 28 februari 10:00 uur. Overlijden aan COVID-19 is niet meldingsplichtig en is daarom ondergerapporteerd. De donkergrijze lijnen geven de grenzen van de GGD-regio's weer. De lichtgrijze lijnen geven gemeentegrenzen weer.

Iedere maandag wordt de kleurindeling van de kaart aangepast zodat het contrast tussen gemeenten duidelijker weergegeven wordt.

4 LEEFTIJDVERDELING EN MAN-VROUWVERDELING VAN BIJ DE GGD'EN POSITIEF OP SARS-COV-2 GETESTE PERSONEN

#### 4 Leeftijdverdeling en man-vrouwverdeling van bij de GGD'en positief op SARS-CoV-2 geteste personen

Tabel 4: Leeftijdverdeling van aan de GGD'en gemelde en overleden personen met een positieve testuitslag voor SARS-CoV-2 in de afgelopen week<sup>1,2</sup>, in totaal, percentage en per 100.000 personen.

Leeftijdsgroep	Totaal gemeld			Overleden		
	Aantal	% <sup>3</sup>	/100.000 <sup>4</sup>	Aantal	% <sup>5</sup>	/100.000
Totaal gemeld	31714		182	200		1.1
0-4	638	2.0	74	0	0.0	0
5-9	1462	4.6	160	0	0.0	0
10-14	1564	4.9	164	0	0.0	0
15-19	2311	7.3	220	0	0.0	0
20-24	2776	8.8	254	0	0.0	0
25-29	2403	7.6	211	0	0.0	0
30-34	2400	7.6	218	0	0.0	0
35-39	2329	7.3	223	0	0.0	0
40-44	2185	6.9	214	0	0.0	0
45-49	2341	7.4	197	0	0.0	0
50-54	2655	8.4	207	0	0.0	0
55-59	2432	7.7	194	2	1.0	0.2
60-64	1909	6.0	171	8	4.0	0.7
65-69	1238	3.9	124	12	6.0	1.2
70-74	1038	3.3	110	13	6.5	1.4
75-79	765	2.4	121	28	14.0	4.4
80-84	570	1.8	131	52	26.0	12
85-89	414	1.3	162	48	24.0	19
90-94	208	0.7	202	25	12.5	24
95+	76	0.2	285	12	6.0	45
Niet vermeld	0	0.0		0	0.0	

<sup>1</sup> Betreft het aantal personen positief voor SARS-CoV-2 of overleden aan COVID-19 met een datum van melding aan de GGD of een datum van overlijden in de periode van 21 februari 10:01 t/m 28 februari 10:00 uur.

<sup>2</sup> Sinds 1 juni 2020 kan iedereen met klachten zich laten testen. Vanaf 1 december 2020 kunnen ook mensen zonder klachten zich laten testen als zij risico hebben gelopen op een besmetting. Toch is het aannemelijk dat niet alle met SARS-CoV-2 besmette personen daadwerkelijk getest worden. De werkelijke aantallen in Nederland zijn daarom waarschijnlijk hoger dan de aantallen die hier genoemd worden. Het werkelijke aantal overleden personen positief voor SARS-CoV-2 is hoger dan het aantal overleden patiënten gemeld in de surveillance. Dit komt doordat er geen meldingsplicht geldt voor overlijden aan COVID-19. De hier gepresenteerde sterftecijfers betreffen daarom een onderrapportage, en zijn weergegeven in grijs. Aan het RIVM wordt niet gemeld wie hersteld is.

<sup>3</sup> Percentage van totaal aantal meldingen in de afgelopen week per leeftijdsgroep (in jaren).

<sup>4</sup> Per 100.000 personen binnen deze leeftijdsgroep (in jaren).

<sup>5</sup> Percentage van totaal aantal overlijdens in de afgelopen week per leeftijdsgroep (in jaren).

4 LEEFTIJDVERDELING EN MAN-VROUWVERDELING VAN BIJ DE GGD'EN POSITIEF OP SARS-COV-2 GETESTE PERSONEN

Tabel 5: Man-vrouwverdeling van aan de GGD'en gemelde personen met een positieve testuitslag voor SARS-CoV-2 en van overleden personen positief voor SARS-CoV-2 in de afgelopen week<sup>1,2</sup>.

Geslacht	Totaal gemeld		Overleden		
	Aantal	% <sup>3</sup> /100.000 <sup>4</sup>	Aantal	% <sup>5</sup>	/100.000
Totaal gemeld	31714	182.2	200		1.1
Man	15512	48.9	108	54.0	1.2
Vrouw	16202	51.1	92	46.0	1.1

<sup>1</sup> Betreft het aantal personen positief voor SARS CoV 2 of overleden aan COVID-19 met een datum van melding aan de GGD of een datum van overlijden in de periode van 21 februari 10:01 t/m 28 februari 10:00 uur.

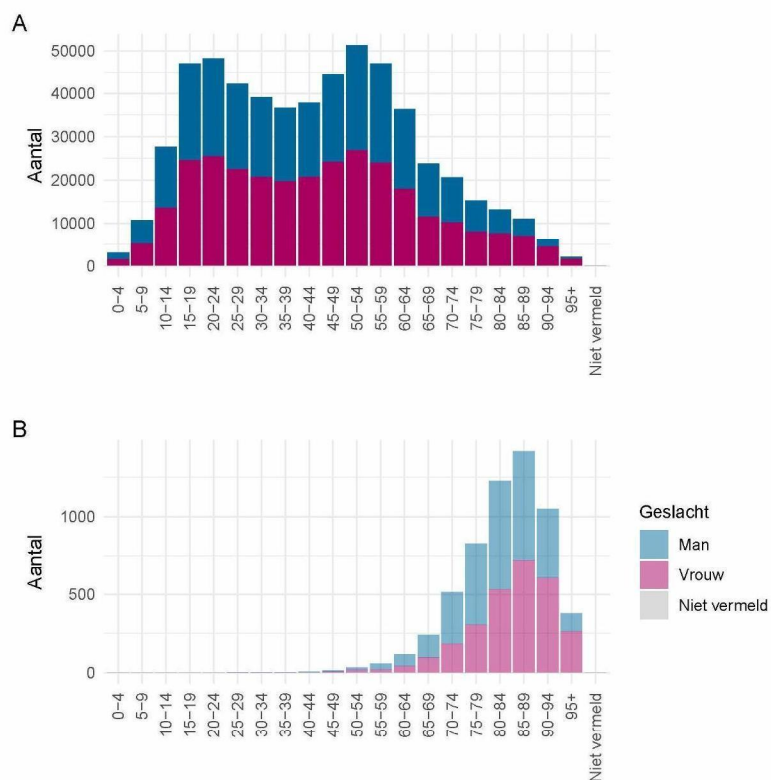
<sup>2</sup> Sinds 1 juni 2020 kan iedereen met klachten zich laten testen. Vanaf 1 december 2020 kunnen ook mensen zonder klachten zich laten testen als zij risico hebben gelopen op een besmetting. Toch is het aannemelijk dat niet alle met SARS-CoV-2 besmette personen daadwerkelijk getest worden. De werkelijke aantallen in Nederland zijn daarom waarschijnlijk hoger dan de aantallen die hier genoemd worden. Het werkelijke aantal overleden personen positief voor SARS-CoV-2 is hoger dan het aantal overleden patiënten gemeld in de surveillance. Dit komt doordat er geen meldingsplicht geldt voor overlijden aan COVID-19. De hier gepresenteerde sterftecijfers betreffen daarom een onderrapportage, en zijn weergegeven in grijs. Aan het RIVM wordt niet gemeld wie hersteld is.

<sup>3</sup> Man-vrouwverdeling van het percentage van totaal aantal meldingen in de afgelopen week.

<sup>4</sup> Per 100.000 personen per geslacht.

<sup>5</sup> Man-vrouwverdeling van het totaal aantal overlijdens in de afgelopen week.

4 LEEFTIJDVERDELING EN MAN-VROUWVERDELING VAN BIJ DE GGD'EN POSITIEF OP SARS-COV-2 GETESTE PERSONEN



Figuur 13: Leeftijdverdeling en man-vrouwverdeling van aan de GGD'en gemelde personen positief voor SARS-CoV-2 vanaf 30 november 2020. (A) Leeftijdverdeling en man-vrouwverdeling van aan de GGD'en gemelde personen positief voor SARS-CoV-2. (B) Leeftijdverdeling en man-vrouwverdeling van aan de GGD'en gemelde overleden personen positief voor SARS-CoV-2. Het werkelijke aantal overleden personen positief voor SARS-CoV-2 is hoger dan het aantal overleden personen positief voor SARS-CoV-2 gemeld in de surveillance. Dit komt doordat er geen meldingsplicht geldt voor overlijden aan COVID-19. De hier gepresenteerde sterftecijfers betreffen daarom een onderrapportage en zijn in figuur B weergegeven in lichtere kleuren.

5 REISHISTORIE VAN BIJ DE GGD'EN POSITIEF OP SARS-COV-2 GETESTE PERSONEN VANAF 30 NOVEMBER 2020 EN IN DE AFGELOPEN WEEK

## 5 Reishistorie van bij de GGD'en positief op SARS-CoV-2 geteste personen vanaf 30 november 2020 en in de afgelopen week

Tabel 6: Aantal aan de GGD'en gemelde personen met een positieve testuitslag voor SARS-CoV-2 die in de 14 dagen voor aanvang van de ziekte in het buitenland zijn geweest<sup>1</sup>.

	Vanaf 30 november		Afgelopen week <sup>2</sup>	
	Aantal	%	Aantal	%
Totaal gemeld	571049		32235	
Reishistorie	6808	1.2	262	0.8
Geen reishistorie	508719	89.1	23581	73.2
Niet vermeld	55522	9.7	8392	26.0

<sup>1</sup> Of een persoon met een positieve testuitslag voor SARS-CoV-2 wel of geen reishistorie heeft, wordt vanaf 31 augustus 2020 bepaald door de volgende criteria: a) De persoon met een positieve testuitslag voor SARS-CoV-2 heeft bij de GGD aangegeven een reishistorie te hebben en b) er zit maximaal 14 dagen tussen de terugkomst dag en de eerste ziektedag van de persoon met een positieve testuitslag voor SARS-CoV-2.

<sup>2</sup> Meldingen die tussen 21 februari 10:01 en 28 februari 10:00 aan het RIVM zijn gemeld.

5 REISHISTORIE VAN BIJ DE GGD'EN POSITIEF OP SARS-COV-2 GETESTE PERSONEN VANAF 30  
NOVEMBER 2020 EN IN DE AFGELOPEN WEEK

Tabel 7: Aantal aan de GGD'en gemelde personen met een positieve testuitslag voor SARS-CoV-2 die in de 14 dagen voor aanvang van de ziekte in het buitenland zijn geweest naar verblijfplaats.

Land van verblijf	Vanaf 30 november		Afgelopen week <sup>1</sup>	
	Aantal	%	Aantal	%
Duitsland	1652	24.3	74	28.2
België	1409	20.7	51	19.5
Polen	353	5.2	26	9.9
Frankrijk	349	5.1	17	6.5
Turkije	310	4.6	11	4.2
Curaçao	139	2.0	6	2.3
Brazilië	102	1.5	5	1.9
Hongarije	37	0.5	5	1.9
Italië	84	1.2	5	1.9
Roemenië	126	1.9	5	1.9
Zwitserland	121	1.8	5	1.9
Bosnië en Herzegovina	18	0.3	4	1.5
Groot-Brittannië	285	4.2	4	1.5
India	29	0.4	4	1.5
Spanje	285	4.2	4	1.5
Verenigde Staten	141	2.1	4	1.5
Denemarken	56	0.8	3	1.1
Marokko	190	2.8	3	1.1
Mexico	48	0.7	3	1.1
Servië	25	0.4	3	1.1
Ver. Arab. Emiraten	166	2.4	3	1.1
Zuid-Afrika	69	1.0	3	1.1
Overig	1509	22.2	46	17.6

<sup>1</sup> Meldingen die tussen 21 februari 10:01 en 28 februari 10:00 aan het RIVM zijn gemeld.

## 6 Bron- en contactonderzoek van COVID-19 meldingen aan de GGD'en

Wanneer iemand besmet is met SARS-CoV-2 start de GGD met bron- en contactonderzoek (BCO) volgens een landelijk protocol, met als doel om verdere verspreiding van het virus te voorkomen.

### 6.1 Brononderzoek: Setting van mogelijke besmetting van personen met een positieve testuitslag voor SARS-CoV-2

In het brononderzoek, dat door de GGD wordt uitgevoerd bij personen met een positieve testuitslag voor SARS-CoV-2, wordt nagegaan of er gerelateerde ziektegevallen zijn die de bron kunnen zijn. Als dit het geval is wordt vermeld in welke setting de besmetting mogelijk heeft plaatsgevonden. Voor de gemelde personen met een positieve testuitslag voor SARS-CoV-2 waarbij sprake is van gerelateerde gevallen en waarvan de setting bekend is, wordt in Tabel 9 vermeld om welke setting het gaat.

Tabel 8: Aantal aan de GGD'en gemelde personen met een positieve testuitslag voor SARS-CoV-2 naar aanwezigheid van gerelateerde ziektegevallen<sup>1</sup>.

Gerelateerde ziektegevallen aanwezig	Vanaf 30 november		Afgelopen week <sup>2</sup>	
	Aantal	%	Aantal	%
Totaal gemeld	571049		32235	
Ja, setting vermeld	360949	63.2	17117	53.1
Ja, setting niet vermeld	2192	0.4	208	0.6
Ja, setting onbekend	688	0.1	54	0.2
Nee	151458	26.5	6767	21.0
Niet vermeld	55762	9.8	8089	25.1

<sup>1</sup> Sinds 1 juni 2020 kan iedereen met klachten zich laten testen. Vanaf 1 december 2020 kunnen ook mensen zonder klachten zich laten testen als zij risico hebben gelopen op een besmetting. Toch is het aannemelijk dat niet alle personen positief voor SARS-CoV-2 getest worden. De werkelijke aantallen in Nederland zijn daarom waarschijnlijk hoger dan de aantallen die hier genoemd worden.

<sup>2</sup> Meldingen die tussen 21 februari 10:01 en 28 februari 10:00 aan het RIVM zijn gemeld.

## 6 BRON- EN CONTACTONDERZOEK VAN COVID-19 MELDINGEN AAN DE GGD'EN

Tabel 9: Vermelde mogelijke settings van besmetting van aan de GGD'en gemelde personen met een positieve testuitslag voor SARS-CoV-2 waarbij sprake is van gerelateerde gevallen<sup>1,2</sup>.

Setting	Vanaf 30 november		Afgelopen week <sup>3</sup>	
	Aantal	%	Aantal	%
Thuisituatie (huisgenoten inclusief niet-samenwonende partner)	187673	52.0	9598	56.1
Bezoek in de thuisituatie (van of bij familie, vrienden, enz.)	91872	25.5	3546	20.7
Werksituatie	55263	15.3	2799	16.4
School en kinderopvang	15396	4.3	947	5.5
Verpleeghuis of woonzorgcentrum voor ouderen <sup>4</sup>	23932	6.6	545	3.2
2e lijn gezondheidszorg / ziekenhuis	4808	1.3	164	1.0
Overige gezondheidszorg	3996	1.1	155	0.9
Woonvoorziening voor mensen met een beperking	5012	1.4	155	0.9
Overige woonvoorziening	2494	0.7	114	0.7
Uitvaart	1420	0.4	108	0.6
Feest (feest, verjaardag, borrel, bruiloft, enz.)	1458	0.4	62	0.4
1e lijn gezondheidszorg / huisarts	1385	0.4	61	0.4
Vrijtijdsbesteding, zoals sportclub	2109	0.6	49	0.3
Dagopvang voor ouderen en mensen met een beperking	1355	0.4	53	0.3
Medereiziger / reis / vakantie	509	0.1	27	0.2
Studentenvereniging/-activiteiten	378	0.1	27	0.2
Horeca	362	0.1	16	0.1
Religieuze bijeenkomsten	1002	0.3	17	0.1
Overige dagopvang	438	0.1	16	0.1
Vlucht	227	0.1	6	0.0
Koor	88	0.0	3	0.0
Hospice	112	0.0	3	0.0
Overig	4179	1.2	254	1.5

<sup>1</sup> Sinds 1 juni 2020 kan iedereen met klachten zich laten testen. Vanaf 1 december 2020 kunnen ook mensen zonder klachten zich laten testen als zij risico hebben gelopen op een besmetting. Toch is het aannemelijk dat niet alle personen positief voor SARS-CoV-2 getest worden. De werkelijke aantallen in Nederland zijn daarom waarschijnlijk hoger dan de aantallen die hier genoemd worden.

<sup>2</sup> Per positief op SARS-CoV-2 getest persoon kunnen meerdere settings gerapporteerd zijn. De percentages in Tabel 9 worden berekend ten opzichte van het aantal personen met een positieve testuitslag voor SARS-CoV-2 waarbij sprake is van gerelateerde gevallen en tenminste één setting is vermeld (Tabel 8).

<sup>3</sup> Meldingen die tussen 21 februari 10:01 en 28 februari 10:00 aan het RIVM zijn gemeld.

<sup>4</sup> Vanaf 22 oktober 2020 wordt de setting 'verpleeghuis' niet meer automatisch toegewezen aan verpleeghuisbewoners woonachtig in een besmette locatie. Hierdoor is het percentage meldingen met de setting 'verpleeghuis' lager, maar wel representatiever.

## 6.2 Contactonderzoek bij personen met een positieve testuitslag voor SARS-CoV-2

Het contactonderzoek richt zich op personen met wie de besmette persoon de afgelopen tijd in contact is geweest. Nauwe contacten zijn mensen waarmee langer dan 15 minuten op minder dan 1,5 meter afstand contact is geweest tijdens de besmettelijke periode, waarbij onderscheid wordt gemaakt tussen huisgenoten en overige nauwe contacten. Andere (niet nauwe) contacten van de besmette persoon zijn mensen die langer dan 15 minuten met de persoon in dezelfde ruimte waren, maar waar wel 1,5 meter afstand was.

De GGD neemt contact op met de nauwe contacten van de besmette persoon en bespreekt leefregels waaronder het thuis in quarantaine blijven. De andere (niet nauwe) contacten krijgen een brief of e-mail. Nauwe contacten krijgen sinds 3 februari 2021 het advies om zich zo snel mogelijk te laten testen. Het advies aan niet nauwe contacten is om zich bij klachten zo snel mogelijk te laten testen, en anders op of rond dag 5 na de blootstelling. De GGD registreert het aantal nauwe en niet nauwe contacten van de persoon met een positieve testuitslag voor SARS-CoV-2 (Tabel 11). Alleen de nauwe contacten worden op individuele basis geregistreerd; indien nauwe contacten gelinkt zijn aan meerdere besmette personen worden ze niet dubbel geregistreerd.

In periodes met een groot aantal besmettingen kan de uitvoering en registratie van het BCO door de GGD'en tijdelijk worden aangepast. Deze GGD'en vragen besmette personen dan zelf hun contacten te waarschuwen met behulp van informatie van de GGD. Als volgens een arts van de GGD sprake is van een risicogroep of risicovolle situatie wordt het BCO wel volgens de landelijke werkwijze uitgevoerd.

Tabel 10: Per kalenderweek: aantallen aan de GGD'en gemelde personen met een positieve testuitslag voor SARS-CoV-2, aantallen gevonden in het kader van bron- en contactonderzoek en aantallen waarbij contactinventarisatie is uitgevoerd<sup>1</sup>.

Start week	Nieuwe meldingen	Gevonden via BCO <sup>2</sup>		Contactinventarisatie uitgevoerd	
		Aantal	%	Aantal	%
30-11-2020	42072	11542	27.4	39055	92.8
07-12-2020	60017	16897	28.2	54737	91.2
14-12-2020	78022	22418	28.7	66733	85.5
21-12-2020	67073	21626	32.2	57521	85.8
28-12-2020	56143	20631	36.7	49657	88.4
04-01-2021	50513	19371	38.3	46449	92.0
11-01-2021	39183	15467	39.5	36095	92.1
18-01-2021	35666	14127	39.6	32938	92.4
25-01-2021	28801	11009	38.2	26247	91.1
01-02-2021	26438	10419	39.4	23833	90.1
08-02-2021	23891	9124	38.2	21529	90.1
15-02-2021	28729	10939	38.1	26147	91.0

<sup>1</sup> Contactinventarisatie houdt in dat de GGD voor elke nieuwe SARS-CoV-2 melding in kaart brengt welke contacten deze persoon met een positieve testuitslag voor SARS-CoV-2 heeft gehad tijdens de besmettelijke periode, die twee dagen voor de start van de klachten begint.

<sup>2</sup> Meldingen waarbij de persoon met een positieve testuitslag voor SARS-CoV-2 in het kader van BCO door de GGD of door een andere persoon met een positieve testuitslag voor SARS-CoV-2 is gewaarschuwd.

## 6 BRON- EN CONTACTONDERZOEK VAN COVID-19 MELDINGEN AAN DE GGD'EN

Tabel 11: Totaal aantal contacten van gemelde personen met een positieve testuitslag voor SARS-CoV-2 en gemiddeld aantal contacten per gemelde personen met een positieve testuitslag voor SARS-CoV-2 per kalenderweek per categorie contact<sup>1</sup>.

Start week	Huisgenoten		Overig nauwe contacten		Niet nauwe contacten	
	Totaal	Gemiddeld aantal	Totaal	Gemiddeld aantal	Totaal	Gemiddeld aantal
30-11-2020	84102	2.2	49049	1.3	229306	6.2
07-12-2020	119278	2.2	81635	1.5	332281	6.4
14-12-2020	140353	2.1	90529	1.4	346289	5.5
21-12-2020	117197	2.1	70186	1.3	158232	2.9
28-12-2020	94107	1.9	81404	1.7	101118	2.1
04-01-2021	87162	1.9	59204	1.3	106551	2.4
11-01-2021	62920	1.8	35744	1.0	101525	2.9
18-01-2021	56432	1.7	31386	1.0	95738	3.0
25-01-2021	45665	1.8	23103	0.9	74171	3.0
01-02-2021	40400	1.8	21945	1.0	63873	2.8
08-02-2021	36125	1.7	21340	1.0	57130	2.8
15-02-2021	43514	1.7	31379	1.3	73485	3.0

<sup>1</sup> Hierbij worden alleen de nieuwe SARS-CoV-2 meldingen meegenomen waarbij contactinventarisatie is uitgevoerd.

Tabel 12: Aantal nauwe contacten dat opgevolgd wordt door de GGD en aantal en percentage met een SARS-CoV-2 infectie, per categorie nauw contact, per kalenderweek<sup>1,2</sup>.

Start week <sup>3</sup>	Huisgenoten			Overig nauwe contacten		
	Aantal	Aantal positief	% Positief	Aantal	Aantal positief	% Positief
30-11-2020	34962	8261	23.6	20788	2240	10.8
07-12-2020	18697	4345	23.2	11276	1262	11.2
14-12-2020	7530	1526	20.3	3893	294	7.6
21-12-2020	5728	1217	21.2	3002	290	9.7
28-12-2020	10939	2765	25.3	8993	1050	11.7
04-01-2021	24887	5814	23.4	15585	1631	10.5
11-01-2021	28278	7419	26.2	16985	1863	11.0
18-01-2021	29396	7802	26.5	17306	1830	10.6
25-01-2021	23384	6682	28.6	12702	1361	10.7
01-02-2021	20513	5961	29.1	11994	1274	10.6
08-02-2021	18446	5142	27.9	11701	1114	9.5
15-02-2021	23526	6070	25.8	18397	1490	8.1

<sup>1</sup> Het betreft alleen nauwe contacten die op individuele basis geregistreerd zijn door de GGD. Niet nauwe contacten worden pas individueel geregistreerd als ze zich bij de GGD melden met klachten en worden daarom hier niet getoond.

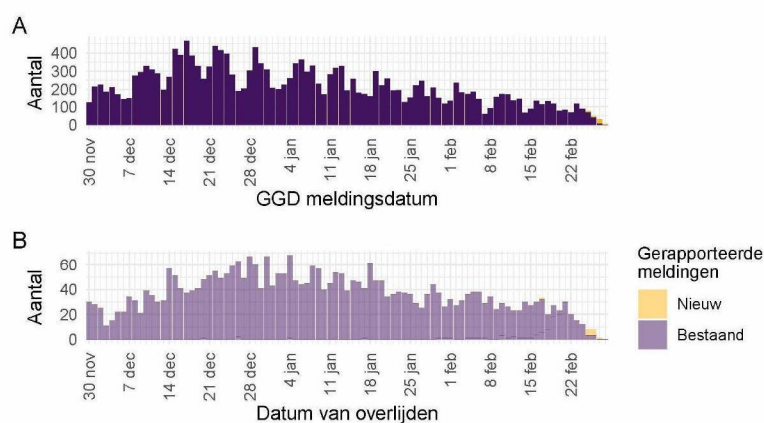
<sup>2</sup> In verband met de monitorperiode van 10 dagen zijn de gegevens over het aantal en percentage positief geteste contacten niet volledig voor de meest recente periode.

<sup>3</sup> Het aantal positieve en percentage positieve contacten in de grijze weken zijn onderschattingen van de werkelijke aantallen en percentages in verband met een afgeschaald BCO.

## 7 Surveillance van SARS-CoV-2 in verpleeghuizen, woonzorgcentra en gehandicaptenzorginstellingen vanaf 30 november 2020

### 7.1 Surveillance van SARS-CoV-2 in verpleeghuizen en woonzorgcentra

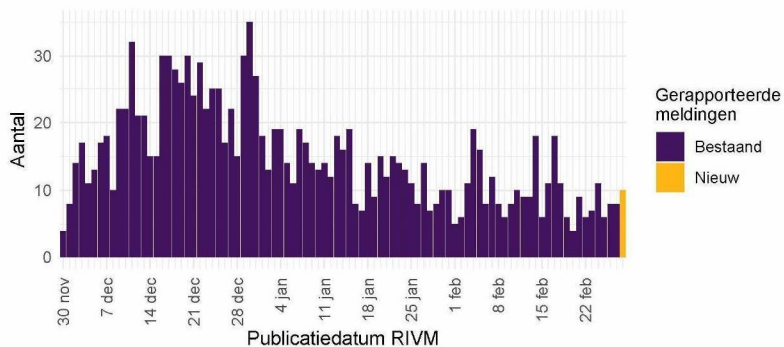
Vanaf 1 juli 2020 vraagt de GGD voor alle personen positief voor SARS-CoV-2 systematisch na of zij bewoner zijn van een verpleeghuis of woonzorgcentrum voor ouderen en niet werkzaam zijn in de gezondheidszorg. Indien onbekend is of een persoon in een verpleeghuis of woonzorgcentrum woont, maar de postcode (bijv. 1234AB) komt wel overeen met de vestiging van een woonzorgcentrum of verpleeghuis en de persoon is 70 jaar of ouder, wordt de persoon toch ingedeeld als bewoner van een verpleeghuis of woonzorgcentrum.



Figuur 14: Aantal verpleeghuis- en woonzorgcentrumbewoners met SARS-CoV-2 gemeld aan de GGD'en vanaf 30 november 2020<sup>1</sup>. (A) Aantal gemelde verpleeghuis- en woonzorgcentrumbewoners met een positieve testuitslag voor SARS-CoV-2, naar GGD meldingsdatum. (B) Aantal overleden verpleeghuis- en woonzorgcentrumbewoners met een positieve testuitslag voor SARS-CoV-2, naar datum van overlijden.

<sup>1</sup> Meldingen aan het RIVM t/m 27 februari 10:00 uur zijn in deze grafieken weergegeven in paars. Meldingen van 27 februari 10:01 uur t/m 28 februari 10:00 uur zijn weergegeven in geel. Er geldt geen meldingsplicht voor overlijden aan COVID-19. De hier gepresenteerde sterftcijfers betreffen daarom een onderrapportage, en zijn weergegeven in lichtere kleuren.

7 SURVEILLANCE VAN SARS-COV-2 IN VERPLEEGHUIZEN, WOONZORGCENTRA EN GEHANDICAPTENZORGINSTELLINGEN VANAF 30 NOVEMBER 2020

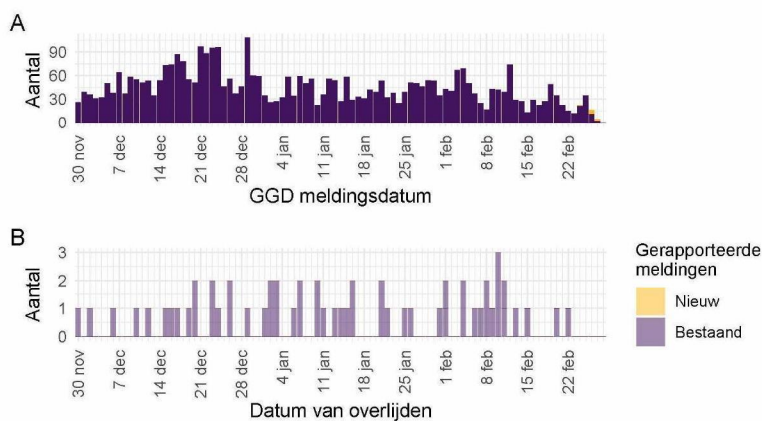


Figuur 15: Aantal nieuwe verpleeghuis- en woonzorgcentrumlocaties met SARS-CoV-2 vanaf 30 november 2020<sup>1</sup>. Aantal nieuwe verpleeghuis- en woonzorgcentrumlocaties waar sprake is van tenminste één SARS-CoV-2 besmetting op basis van een positieve test. Een verpleeghuis of woonzorgcentrum wordt meegeteld als 'nieuwe locatie' wanneer er tenminste 28 dagen vóór de positieve test geen nieuwe personen met een positieve testuitslag voor SARS-CoV-2 zijn gemeld.

<sup>1</sup> Meldingen aan het RIVM t/m 27 februari 10:00 uur zijn in deze grafieken weergegeven in paars. Meldingen van 27 februari 10:01 uur t/m 28 februari 10:00 uur zijn weergegeven in geel.

## 7.2 Surveillance van SARS-CoV-2 in gehandicaptenzorginstellingen

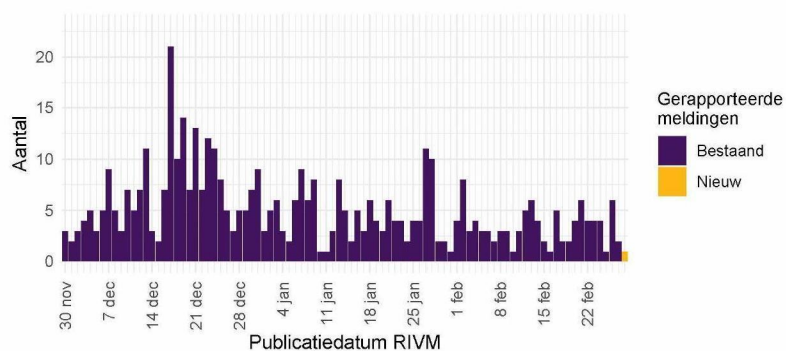
Vanaf 1 juli wordt gestructureerd nagevraagd of een persoon in een gehandicaptenzorginstelling woont.



Figuur 16: Aantal aan de GGD'en gemelde gehandicaptenzorginstellingbewoners met een positieve testuitslag voor SARS-CoV-2 vanaf 30 november 2020<sup>1</sup>. (A) Aantal gemelde gehandicaptenzorginstellingbewoners met een positieve testuitslag voor SARS-CoV-2, naar GGD meldingsdatum. (B) Aantal overleden gehandicaptenzorginstellingbewoners met een positieve testuitslag voor SARS-CoV-2, naar datum van overlijden.

<sup>1</sup> Meldingen aan het RIVM t/m 27 februari 10:00 uur zijn in deze grafieken weergegeven in paars. Meldingen van 27 februari 10:01 uur t/m 28 februari 10:00 uur zijn weergegeven in geel. Er geldt geen meldingsplicht voor overlijden aan COVID-19. De hier gepresenteerde sterftecijfers betreffen daarom een onderrapportage, en zijn weergegeven in lichtere kleuren.

7 SURVEILLANCE VAN SARS-COV-2 IN VERPLEEGHUIZEN, WOONZORGCENTRA EN GEHANDICAPTENZORGINSTELLINGEN VANAF 30 NOVEMBER 2020

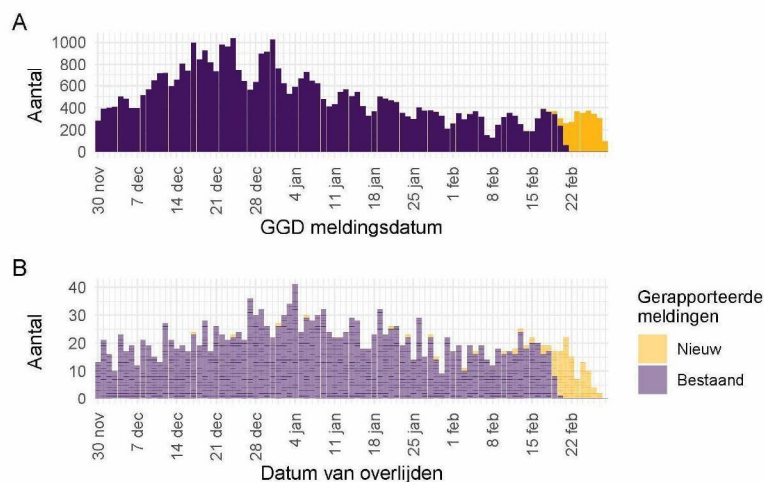


Figuur 17: Aantal nieuwe gehandicaptenzorginstellinglocaties met SARS-CoV-2 vanaf 30 november 2020<sup>1</sup>. Aantal nieuwe gehandicaptenzorginstellinglocaties waar sprake is van tenminste één SARS-CoV-2 besmetting op basis van een positieve test. Een gehandicaptenzorginstellinglocatie wordt meegeteld als 'nieuwe locatie' wanneer er tenminste 28 dagen vóór de positieve test geen nieuwe personen met een positieve testuitslag voor SARS-CoV-2 zijn gemeld.

<sup>1</sup> Meldingen aan het RIVM t/m 27 februari 10:00 uur zijn in deze grafieken weergegeven in paars. Meldingen van 27 februari 10:01 uur t/m 28 februari 10:00 uur zijn weergegeven in geel.

## 8 Surveillance van SARS-CoV-2 bij zelfstandig wonende personen van 70 jaar en ouder vanaf 30 november 2020

### 8.1 Surveillance van SARS-CoV-2 bij zelfstandig wonende personen van 70 jaar en ouder



Figuur 18: Aantal zelfstandig wonende personen van 70 jaar en ouder met SARS-CoV-2 gemeld aan de GGD'en vanaf 30 november 2020<sup>1</sup>. (A) Aantal gemelde zelfstandig wonende personen van 70 jaar en ouder met een positieve testuitslag voor SARS-CoV-2, naar GGD meldingsdatum. (B) Aantal overleden zelfstandig wonende personen van 70 jaar en ouder met een positieve testuitslag voor SARS-CoV-2, naar datum van overlijden.

<sup>1</sup> Meldingen aan het RIVM t/m 27 februari 10:00 uur zijn in deze grafieken weergegeven in paars. Meldingen van 27 februari 10:01 uur t/m 28 februari 2021 10:00 uur zijn weergegeven in geel. Er geldt geen meldingsplicht voor overlijden aan COVID-19. De hier gepresenteerde sterftecijfers betreffen daarom een onderrapportage, en zijn weergegeven in lichtere kleuren.

## **9 SARS-CoV-2 testen afgenomen door de GGD'en vanaf 30 november 2020**

Vanaf 1 juni 2020 kunnen alle personen met klachten passend bij SARS-CoV-2 infectie zich laten testen door de GGD. Vanaf 1 december 2020 kunnen ook mensen zonder klachten zich laten testen als zij in contact zijn geweest met een persoon die positief is getest op SARS-CoV-2 infectie. Vanaf 1 juni wordt in alle GGD regio's het afspraken- en uitslagensysteem CoronIT gebruikt. Onderstaande rapportage is gebaseerd op CoronIT data van voorbije volledige kalenderweken vanaf 1 juni 2020, geëxporteerd op 27 februari 2021.

Totale aantallen uitslagen zijn gebaseerd op alleen positieve en negatieve uitslagen, testen met uitslag heranalyse of onbeoordeelbaar zijn geëxcludeerd. Omdat alleen geboortjaar beschikbaar is om de leeftijd van personen getest op SARS-CoV-2 infectie te bepalen, is het jaar van testafname minus het geboortjaar gebruikt om de leeftijd toe te kennen. Dit betekent dat een deel van de personen getest op SARS-CoV-2 een jaar te oud is ingeschat.

## 9 SARS-COV-2 TESTEN AFGENOMEN DOOR DE GGD'EN VANAF 30 NOVEMBER 2020

Tabel 13: Aantal testen uitgevoerd door de GGD'en, met bekende uitslag.

Datum van - tot <sup>1</sup>	Aantal testen met uitslag	Aantal positief	Percentage positief
30-11-2020 - 06-12-2020	320621	37402	11.7
07-12-2020 - 13-12-2020	442347	53458	12.1
14-12-2020 - 20-12-2020	478436	65414	13.7
21-12-2020 - 27-12-2020	409517	53299	13.0
28-12-2020 - 03-01-2021	348696	47671	13.7
04-01-2021 - 10-01-2021	323377	41636	12.9
11-01-2021 - 17-01-2021	293996	32293	11.0
18-01-2021 - 24-01-2021	268376	29417	11.0
25-01-2021 - 31-01-2021	208275	23804	11.4
01-02-2021 - 07-02-2021	195166	20871	10.7
08-02-2021 - 14-02-2021	190192	21369	11.2
15-02-2021 - 21-02-2021	263506	25587	9.7
Totaal	3742505	452221	12.1

<sup>1</sup> De gegevens van de meest recente week zijn nog niet volledig.

## 9 SARS-COV-2 TESTEN AFGENOMEN DOOR DE GGD'EN VANAF 30 NOVEMBER 2020

Tabel 14: Aantal testen uitgevoerd door de GGD'en, met bekende testuitslag vanaf 30 november 2020 per leeftijdsgroep.

Leeftijdsgroep	Vanaf 30 november			Afgelopen kalenderweek <sup>1</sup>		
	Aantal getest met uitslag	Aantal positief	Percentage positief	Aantal getest	Aantal positief	Percentage positief
0 - 3	9390	1185	12.6	2114	202	9.6
4 - 12	142897	21201	14.8	23726	2026	8.5
13 - 17	234536	35903	15.3	8869	1273	14.4
18 - 24	470656	58173	12.4	28336	3211	11.3
25 - 29	351801	35221	10.0	22901	1993	8.7
30 - 39	695590	62733	9.0	52848	3885	7.4
40 - 49	573221	66771	11.6	39327	3580	9.1
50 - 59	580532	80454	13.9	38262	4519	11.8
60 - 69	412061	51328	12.5	28398	2850	10.0
70+	269697	38843	14.4	18564	2025	10.9
Niet vermeld	2124	409	19.3	161	23	14.3

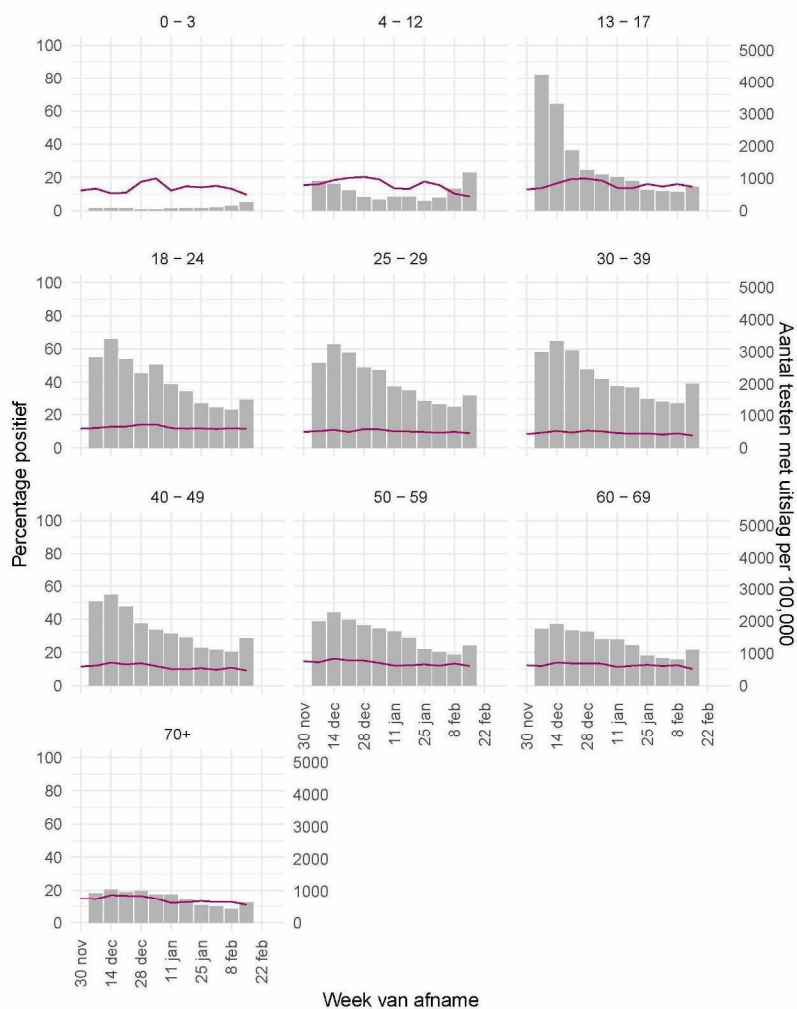
<sup>1</sup> Van 15 februari tot en met 21 februari.

Tabel 15: Aantal testen uitgevoerd door de GGD'en, met bekende testuitslag vanaf 30 november 2020 per geslacht.

Geslacht	Vanaf 30 november			Afgelopen kalenderweek <sup>1</sup>		
	Aantal getest met uitslag	Aantal positief	Percentage positief	Aantal getest met uitslag	Aantal positief	Percentage positief
Man	1670021	218182	13.1	118330	12585	10.6
Vrouw	2059199	232039	11.3	144187	12878	8.9
Niet vermeld	13285	2000	15.1	989	124	12.5

<sup>1</sup> Van 15 februari tot en met 21 februari.

## 9 SARS-COV-2 TESTEN AFGENOMEN DOOR DE GGD'EN VANAF 30 NOVEMBER 2020



Figuur 19: Aantal testen<sup>1</sup> en percentage positieve testen per kalenderweek en per leeftijdsgroep vanaf 30 november 2020<sup>2</sup>.

<sup>1</sup> De doorlopende paarse lijn geeft het percentage positief weer (y-as linkerzijde). De grijze balkjes geven het aantal afgenomen tests per 100.000 inwoners weer (y-as rechterzijde). <sup>2</sup> Met het openen van de scholen op 8 februari is het testbeleid voor kleine kinderen (0-4) en kinderen die op de basisschool zitten veranderd.

## 9 SARS-COV-2 TESTEN AFGENOMEN DOOR DE GGD'EN VANAF 30 NOVEMBER 2020

Tabel 16: Aantal testen en percentage positief per doelgroep uitgevoerd door de GGD'en.

Groep	Vanaf 30 november			Afgelopen kalenderweek <sup>1</sup>		
	Aantal getest	Aantal positief	Percentage positief	Aantal getest	Aantal positief	Percentage positief
Zorgmedewerkers ziekenhuizen	31634	3042	9.6	1923	131	6.8
Zorgmedewerkers verpleeg- of verzorgingshuizen	80995	11106	13.7	4273	362	8.5
Zorgmedewerkers elders	178658	17156	9.6	11007	766	7.0
Kinderopvang medewerkers	27049	2456	9.1	2899	248	8.6
Basisschool- en BSO personeel	85128	7313	8.6	7005	430	6.1
Middelbaar onderwijspersoneel	40635	3568	8.8	2095	121	5.8
Hoger onderwijspersoneel	37615	3261	8.7	2373	106	4.5
Horeca	29377	2907	9.9	1628	148	9.1
OV medewerkers	7341	897	12.2	446	39	8.7
Handhaving <sup>2</sup>	28528	2818	9.9	1740	141	8.1
Kappers, manicures, pedicures en schoonheidsspecialisten	7192	925	12.9	82	3	3.7
Overige contactberoepen	364206	40016	11.0	21469	1964	9.1
Mantelzorgers	8080	664	8.2	402	23	5.7
Overige niet-contact beroepen	708295	70934	10.0	35805	2926	8.2
Getest ihkv BCO (0-3 jaar) <sup>3,4</sup>	3188	600	18.8	810	126	15.6
Getest ihkv BCO (4-12 jaar) <sup>3,4</sup>	36017	7849	21.8	7465	1130	15.1
Getest ihkv BCO (13-17 jaar) <sup>3,4</sup>	37021	8203	22.2	2957	616	20.8
Getest ihkv BCO (18+) <sup>3,4</sup>	400242	72792	18.2	33963	6061	17.8
Onbekend	1631304	195714	12.0	125164	10246	8.2

<sup>1</sup> Van 15 februari tot en met 21 februari.<sup>2</sup> Onder handhaving vallen medewerkers bij politie, BOA, marechaussee, brandweer en Dienst Justitiële Inrichtingen.<sup>3</sup> Voor deze personen is geregistreerd dat zij getest zijn in het kader van bron- en contactonderzoek (BCO). Het werkelijk aantal geteste personen vanwege BCO is waarschijnlijk hoger.<sup>4</sup> Vanaf 22 december 2020 wordt op een nieuwe manier bepaald of iemand in het kader van BCO is getest.

## 9 SARS-COV-2 TESTEN AFGENOMEN DOOR DE GGD'EN VANAF 30 NOVEMBER 2020



Figuur 20: Aantal testen<sup>1</sup> en percentage positieve testen per kalenderweek en per doelgroep vanaf 30 november 2020.

<sup>1</sup> De doorlopende paarse lijn geeft het percentage positief weer (y-as linkerzijde). De grijze balkjes geven het absolute aantal afgenomen tests weer (y-as rechterzijde).

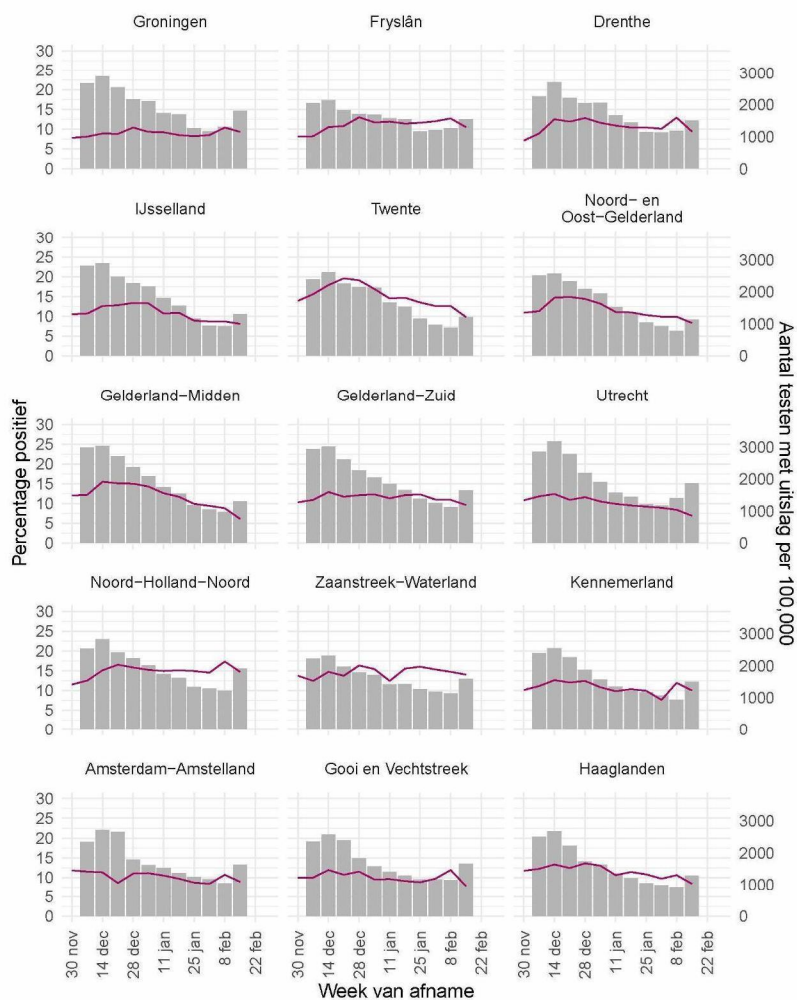
## 9 SARS-COV-2 TESTEN AFGENOMEN DOOR DE GGD'EN VANAF 30 NOVEMBER 2020



Figuur 21: Aantal testen<sup>1</sup> en percentage positieve testen per kalenderweek en per doelgroep vanaf 30 november 2020<sup>2</sup>.

<sup>1</sup> De doorlopende paarse lijn geeft het percentage positief weer (y-as linkerzijde). De grijze balkjes geven het absolute aantal afgenomen tests weer (y-as rechterzijde). <sup>2</sup> Vanaf 22 december 2020 wordt op een nieuwe manier bepaald of iemand in het kader van BCO is getest. Om deze reden zijn er geen waarden weergegeven in de periode tot 22 december 2020.

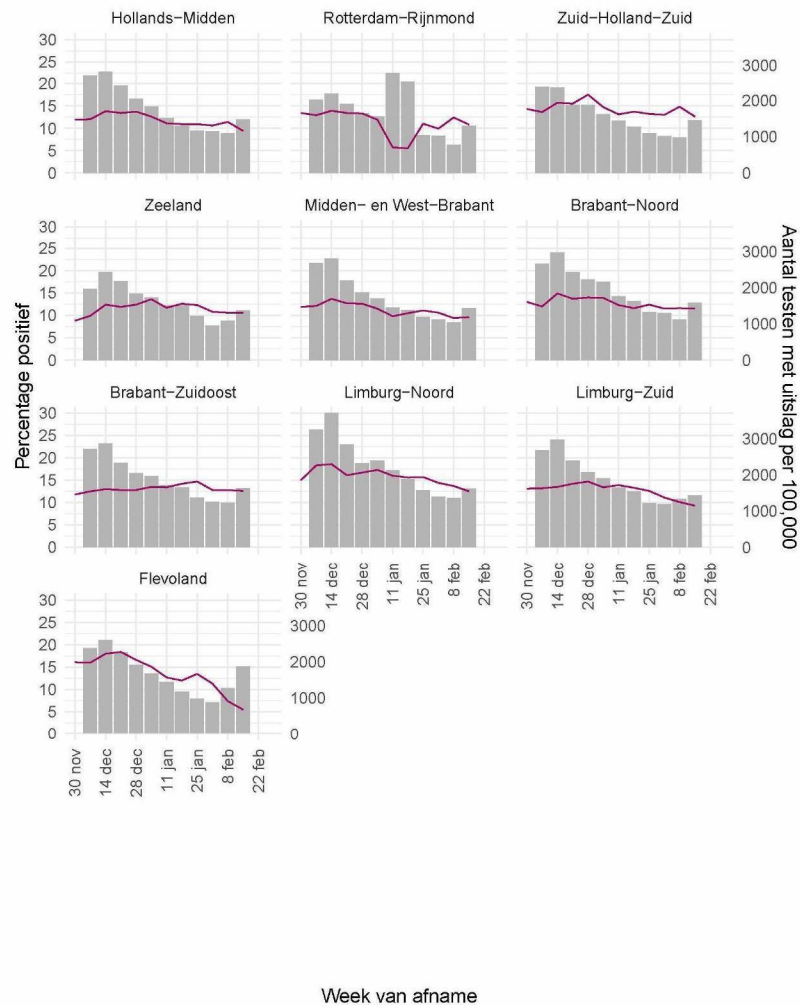
## 9 SARS-COV-2 TESTEN AFGENOMEN DOOR DE GGD'EN VANAF 30 NOVEMBER 2020



Figuur 22: Aantal testen<sup>1</sup> per week en percentage positieve testen per kalenderweek per veiligheidsregio vanaf 30 november 2020 (deel 1).

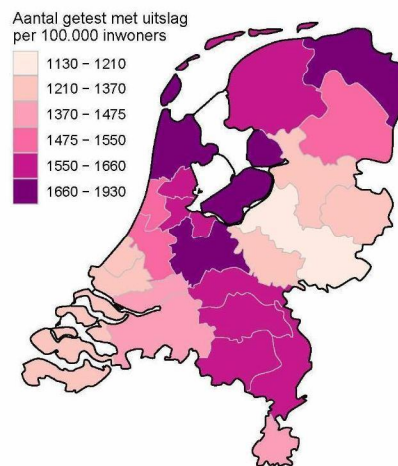
<sup>1</sup> De doorlopende paarse lijn geeft het percentage positief weer (y-as linkerzijde). De grijze balkjes geven het aantal afgenomen tests per 100.000 inwoners weer (y-as rechterzijde).

## 9 SARS-COV-2 TESTEN AFGENOMEN DOOR DE GGD'EN VANAF 30 NOVEMBER 2020

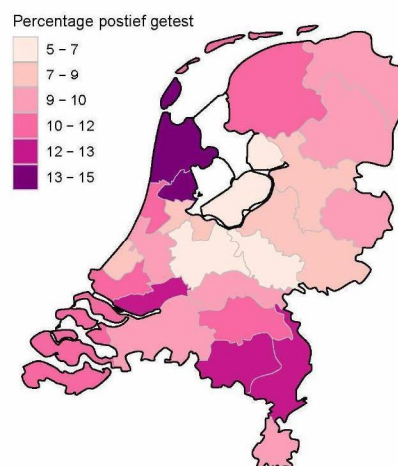


Figuur 23: Aantal testen<sup>1</sup> per week en percentage positieve testen per kalenderweek per veiligheidsregio vanaf 30 november 2020 (deel 2).

<sup>1</sup> De doorlopende paarse lijn geeft het percentage positief weer (y-as linkerzijde). De grijze balkjes geven het aantal afgenomen tests per 100.000 inwoners weer (y-as rechterzijde).



Figuur 24: Aantal geteste personen voor SARS-CoV-2 waarvan de testuitslag bekend is per 100.000 inwoners per veiligheidsregio op basis van woonplaats van de geteste personen in de afgelopen kalenderweek (van 15 februari tot en met 21 februari). De grijze lijnen geven de grenzen van de veiligheidsregio's weer.



Figuur 25: Percentage positieve testen per veiligheidsregio waar op basis van woonplaats van de persoon met een testuitslag voor SARS-CoV-2 in de afgelopen kalenderweek (van 15 februari tot en met 21 februari). De grijze lijnen geven de grenzen van de veiligheidsregio's weer.

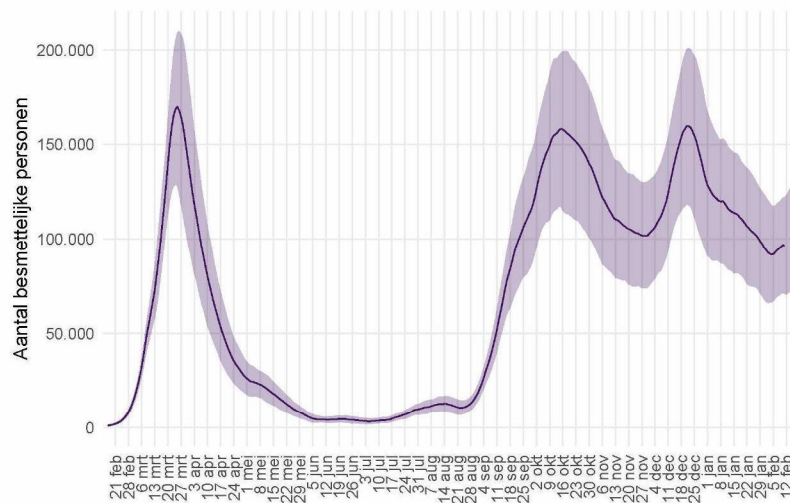
## 10 Schattingen en berekeningen

### 10.1 Schatting van het aantal besmettelijke personen gebaseerd op gegevens t/m 19 februari 2021

Als iemand het coronavirus oploopt, is hij/zij een tijd lang besmettelijk voor anderen. Hoe lang dit duurt, verschilt van persoon tot persoon. Op basis van verschillende gegevensbronnen over hoeveel mensen het coronavirus opgelopen hebben in een bepaalde periode, kan een inschatting worden gemaakt van het aantal besmettelijke personen in de algemene bevolking. Deze schatting gaat gepaard met onzekerheid: het exacte aantal is onbekend, maar we kunnen door berekeningen aangeven tussen welke waarden het zich waarschijnlijk bevindt. Op 11 februari lag het geschatte aantal besmettelijken waarschijnlijk tussen 70822 en 122118 personen.

De methode om het aantal besmettelijken te schatten is voortdurend in ontwikkeling. Het aantal besmettelijken wordt nu geschat op basis van serologische gegevens en ziekenhuisopnames per leeftijdsgroep. De seroprevalentie (het aantal mensen dat aantoonbare antistoffen heeft tegen SARS-CoV-2) per leeftijdsgroep geeft een goed beeld van hoeveel mensen er tot aan het moment van meting besmet zijn geraakt. Hierbij gaan we ervan uit dat iemand die een antilichaamrespons tegen SARS-CoV-2 heeft ook ooit besmettelijk is geweest. Gecombineerd met het totaal aantal ziekenhuisopnames tot aan datzelfde moment wordt het aantal besmette personen per ziekenhuisopname geschat; dit aantal verschilt per leeftijdsgroep. Op deze manier kunnen recente ziekenhuisopnames omgerekend worden naar recente besmettingen. Voor het berekenen van het aantal besmettelijke personen *per dag* in Nederland wordt ook de duur van besmettelijkheid gebruikt. Op basis van informatie over de incubatietijd en de gerapporteerde tijd tussen de eerste ziektedagen van geïnfecteerde en besmetter, kunnen we veronderstellen dat een besmet persoon van twee dagen vóór de eerste symptomen tot vier tot acht dagen na de eerste symptomen besmettelijk is.

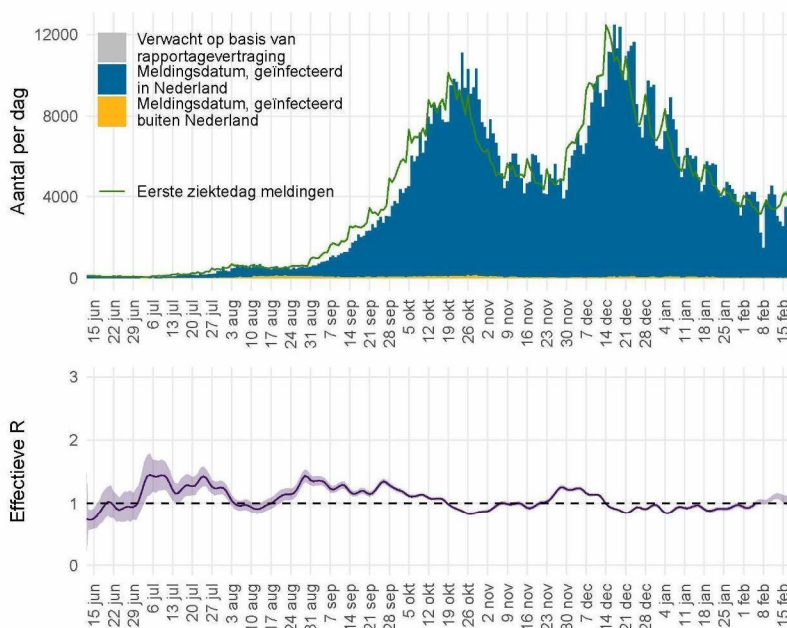
Vanaf 8 oktober gebruiken we serologische gegevens uit de tweede Pienter-Coronastudie van het RIVM. De belangrijkste resultaten van deze studie staan hier. In deze studie zijn begin juni antistoffen bepaald in een willekeurige steekproef van de Nederlandse bevolking. Vóór 8 oktober gebruikten we de gegevens uit de eerste Pienter-Coronastudie, van begin april. Tussen 12 juni en 8 oktober werd het aantal besmettelijken ook gebaseerd op het aantal meldingen omdat de ziekenhuisopnames erg laag waren; deze stap wordt nu achterwege gelaten.



Figuur 26: Het geschatte aantal besmettelijke personen voor Nederland. De figuur geeft het aantal besmettelijke personen op basis van het aantal ziekenhuisopnames gerapporteerd door stichting NICE, met de meest aannemelijke waarde (lijn) en het 95% betrouwbaarheidsinterval. Door de tijdsduur tussen eerste ziekte dag en rapportagevertraging, kunnen we betrouwbare schattingen maken van het aantal besmettelijken langer dan 7 dagen geleden. Voor schattingen in de afgelopen 7 dagen is de betrouwbaarheid niet groot, en voor deze periode wordt de meest aannemelijke waarde weggelaten.

## 10.2 Het reproductiegetal R gebaseerd op gegevens t/m 19 februari 2021

Het reproductiegetal R geeft het gemiddeld aantal mensen dat besmet wordt door een persoon met SARS-CoV-2. Voor de schatting van dit reproductiegetal gebruiken we het aantal gemelde SARS-CoV-2 gevallen per dag in Nederland. Omdat een SARS-CoV-2 geval met enige vertraging doorgegeven wordt in het rapportagesysteem, corrigeren we het aantal gevallen voor deze vertraging<sup>1</sup>. Voor een groot deel van de gemelde gevallen is de eerste ziektedag bekend. Deze informatie wordt gebruikt om de eerste ziektedag voor de overige gevallen te schatten. Door het aantal SARS-CoV-2 gevallen per datum van eerste ziektedag weer te geven is direct te zien of het aantal infecties toeneemt, piekt of afneemt. Voor de berekening van het reproductiegetal is het ook nodig te weten wat de tijdsduur is tussen de eerste ziektedag van een SARS-CoV-2 geval en de eerste ziektedag van zijn of haar besmetter. Deze tijdsduur is gemiddeld 4 dagen, berekend op basis van SARS-CoV-2 meldingen aan de GGD. Met deze informatie wordt de waarde van het reproductiegetal berekend zoals beschreven in Wallinga & Lipsitch 2007<sup>2</sup>. Tot 12 juni werd het reproductiegetal berekend op basis van COVID-19 ziekenhuisopnames.



Figuur 27: Het effectieve reproductiegetal R voor Nederland.

<sup>1</sup>van de Kasstele J, Eilers PHC, Wallinga J. Nowcasting the Number of New Symptomatic Cases During Infectious Disease Outbreaks Using Constrained P-spline Smoothing. *Epidemiology*. 2019;30(5):737-745. doi:10.1097/EDE.0000000000001050.

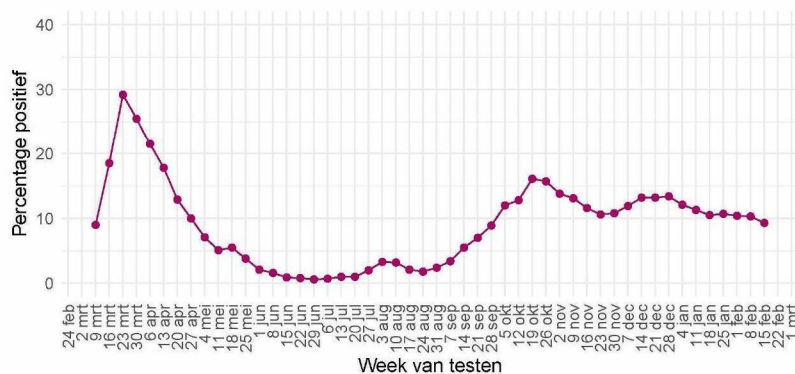
<sup>2</sup>Wallinga J, Lipsitch M. How generation intervals shape the relationship between growth rates and reproductive numbers. *Proc Biol Sci*. 2007;274(1609):599-604. doi:10.1098/rspb.2006.3754.

Figuur 27 geeft in blauw het aantal SARS-CoV-2 gevallen in Nederland naar meldingsdatum, zoals gemeld aan de GGD'en. In grijs is het verwachte extra aantal gevallen weergegeven, op basis van correctie voor rapportagevertraging. Het aantal gevallen per datum van eerste ziektedag is weergegeven in groen. Bij gevallen waar de eerste ziektedag niet bekend is, is deze geschat. Op basis van deze eerste ziektedag wordt het reproductiegetal berekend. De meest aannemelijke waarde van het reproductiegetal is weergegeven als paarse lijn in de onderste figuur. Wanneer de groene lijn in de bovenste figuur een stijgende trend heeft is het reproductiegetal groter dan 1, wanneer de groene lijn een dalende trend heeft is het reproductiegetal kleiner dan 1. De onzekerheidsmarge van een reproductiegetal is groter als er weinig gevallen zijn (paars, het 95% betrouwbaarheidsinterval). Bij lage aantallen gevallen wordt de onzekerheid van het reproductiegetal groter en kan deze meer schommelen. Als de schatting boven de waarde 1 komt, moet eerst naar de bandbreedte worden gekeken voordat er conclusies kunnen worden getrokken. De rapportagevertragingen en de tijdsduur tussen opeenvolgende infecties betekenen in Nederland dat we betrouwbare schattingen kunnen maken van de waarde van het reproductiegetal  $R$  langer dan 14 dagen geleden. Schattingen van het reproductiegetal  $R$  recenter dan 14 dagen geleden kunnen een indicator zijn voor de uiteindelijke waarde, maar zijn niet betrouwbaar als voorspeller. De betrouwbaarheid van de schatting wordt kleiner voor recentere dagen, omdat de meldingen voor recente dagen nog niet volledig gerapporteerd zijn en de aantallen meldingen voor toekomstige dagen nog niet bekend kunnen zijn. Daarom wordt over de meest recente 14 dagen geen puntschatting van  $R$  gegeven, maar wel de boven- en ondergrens. Op 5 februari was het reproductiegetal  $R$  gemiddeld 0.99 (0.96 – 1.02, 95% betrouwbaarheidsinterval).

## 11 SARS-CoV-2 gegevens uit overige bronnen

### 11.1 SARS-CoV-2 laboratoriumtests op basis van de virologische weekstaten

Om zicht te houden op het aantal geteste personen en het aantal positief geteste personen op het SARS-CoV-2 virus in Nederland, is alle laboratoria in Nederland die diagnostiek voor SARS-CoV-2 uitvoeren gevraagd om deze data wekelijks te melden. De laboratoria rapporteren op maandag voor 12 uur over de voorgaande kalenderweek. Sinds september 2020 is er sprake van een onderrapportage van het aantal labuitslagen, doordat (nog) niet alle laboratoria (kunnen) melden in de virologische dagstaten en er achterstanden zijn bij het melden van laboratoriumuitslagen.



Figuur 28: Percentage van personen die getest zijn op SARS-CoV-2 waarbij de testuitslag positief was, per kalenderweek, gemeld door de virologische laboratoria.

## 11 SARS-COV-2 GEGEVENS UIT OVERIGE BRONNEN

Tabel 17: Aantal geteste personen en aantal SARS-CoV-2 positief geteste personen in Nederland, gemeld door laboratoria, per kalenderweek. De gegevens vanaf 30 november 2020 zijn weergegeven per week. De gegevens van de periode daarvoor, vanaf 9 maart 2020, zijn samengevoegd.

Datum van - tot	Aantal labs	Aantal geteste personen	Aantal personen met positieve uitslag	% positief
09-03-2020 - 30-11-2020	58	4235402	334457	7.9
30-11-2020 - 06-12-2020	55	189333	20478	10.8
07-12-2020 - 13-12-2020	54	249620	29583	11.9
14-12-2020 - 20-12-2020	54	270343	35682	13.2
21-12-2020 - 27-12-2020	55	234633	31017	13.2
28-12-2020 - 03-01-2021	56	206423	27585	13.4
04-01-2021 - 10-01-2021	57	207125	25078	12.1
11-01-2021 - 17-01-2021	57	187934	21197	11.3
18-01-2021 - 24-01-2021	56	167580	17581	10.5
25-01-2021 - 31-01-2021	57	153708	16488	10.7
01-02-2021 - 07-02-2021	58	151128	15644	10.4
08-02-2021 - 14-02-2021	58	140660	14500	10.3
15-02-2021 - 21-02-2021	55	176893	16476	9.3

## 11 SARS-COV-2 GEGEVENS UIT OVERIGE BRONNEN

Tabel 18: Aantal geteste personen en aantal SARS-CoV-2 positief geteste personen in Nederland, gemeld door virologische laboratoria, uitgesplitst naar aanvrager<sup>1</sup>. De gegevens van de laatste vier kalenderweken (van 25 januari t/m 21 februari) zijn weergegeven per week. De gegevens van de periode daarvoor, vanaf 15 juni 2021, zijn samengevoegd.

Aanvrager	Datum van - tot	Aantal labs	Aantal geteste personen	Aantal personen met positieve uitslag	Percentage positief
Ziekenhuis	15-06-2020 - 24-01-2021	43	393558	32483	8.3
	25-01-2021 - 31-01-2021	36	15300	1223	8.0
	01-02-2021 - 07-02-2021	38	15292	1139	7.4
	08-02-2021 - 14-02-2021	38	14495	989	6.8
	15-02-2021 - 21-02-2021	35	15396	885	5.7
Verpleeghuis	15-06-2020 - 24-01-2021	43	172643	22237	12.9
	25-01-2021 - 31-01-2021	36	6951	1093	15.7
	01-02-2021 - 07-02-2021	38	6058	883	14.6
	08-02-2021 - 14-02-2021	38	5343	793	14.8
	15-02-2021 - 21-02-2021	35	4866	614	12.6
GGD	15-06-2020 - 24-01-2021	43	2476356	233089	9.4
	25-01-2021 - 31-01-2021	36	48447	6702	13.8
	01-02-2021 - 07-02-2021	38	48293	6056	12.5
	08-02-2021 - 14-02-2021	38	43792	5434	12.4
	15-02-2021 - 21-02-2021	35	53918	6299	11.7
Overig	15-06-2020 - 24-01-2021	43	381224	27306	7.2
	25-01-2021 - 31-01-2021	36	17564	1006	5.7
	01-02-2021 - 07-02-2021	38	17845	1055	5.9
	08-02-2021 - 14-02-2021	38	18282	1043	5.7
	15-02-2021 - 21-02-2021	35	19095	883	4.6

<sup>1</sup> In bovenstaande cijfers zijn alleen gegevens meegenomen van laboratoria die deze hebben uitgesplitst naar aanvrager, dit betreft een deel van de laboratoria.

## 11 SARS-COV-2 GEGEVENS UIT OVERIGE BRONNEN

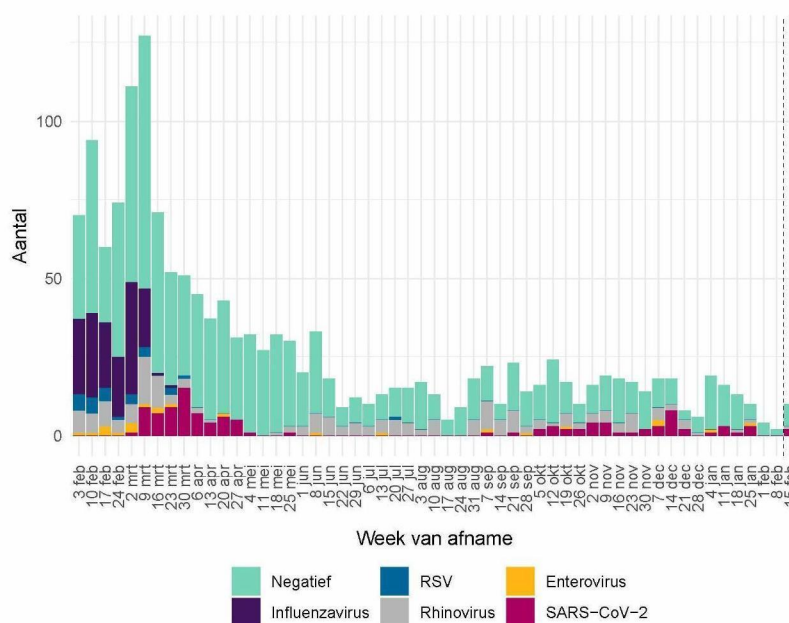
Tabel 19: Aantal geteste personen en aantal SARS-CoV-2 positief geteste ziekenhuismedewerkers en -personen in Nederland, gemeld door virologische laboratoria<sup>1</sup>. De gegevens van de laatste vier kalenderweken (van 25 januari t/m 21 februari) zijn weergegeven per week. De gegevens van de periode daarvoor, vanaf 15 juni, zijn samengevoegd.

Aanvrager	Datum van - tot	Aantal labs	Aantal geteste personen	Aantal personen met positieve uitslag	Percentage positief
Medewerkers	15-06-2020 - 24-01-2021	43	186092	14923	8.0
	25-01-2021 - 31-01-2021	36	5349	422	7.9
	01-02-2021 - 07-02-2021	38	5477	400	7.3
	08-02-2021 - 14-02-2021	38	4937	305	6.2
	15-02-2021 - 21-02-2021	35	6312	317	5.0
Patiënten	15-06-2020 - 24-01-2021	43	181014	15506	8.6
	25-01-2021 - 31-01-2021	36	8988	752	8.4
	01-02-2021 - 07-02-2021	38	8883	671	7.6
	08-02-2021 - 14-02-2021	38	8897	630	7.1
	15-02-2021 - 21-02-2021	35	8522	545	6.4

<sup>1</sup> In bovenstaande cijfers zijn alleen gegevens meegenomen van laboratoria die deze hebben uitgesplitst naar doelgroep, dit betreft een deel van de laboratoria.

### 11.2 Nivel/RIVM huisartsen peilstation surveillance: respiratoire infecties bij personen met griepachtige klachten of acute luchtweginfecties.

Bij een steekproef van de personen die de huisarts consulteren met griepachtige klachten of acute luchtweginfecties, worden monsters afgenomen voor de landelijke respiratoire surveillance. Dit wordt gedaan door ongeveer 40 huisartsenpraktijken die deelnemen aan de Peilstations van Nivel Zorgregistraties Eerste Lijn. De aantallen mensen met SARS-CoV-2 in de steekproef van de Peilstations kunnen niet vergeleken worden met de resultaten van de GGD'en. Momenteel worden de meeste mensen met griepachtige klachten getest door de GGD'en. De resultaten van de Peilstations zijn gebaseerd op mensen die op consult komen bij de huisarts.

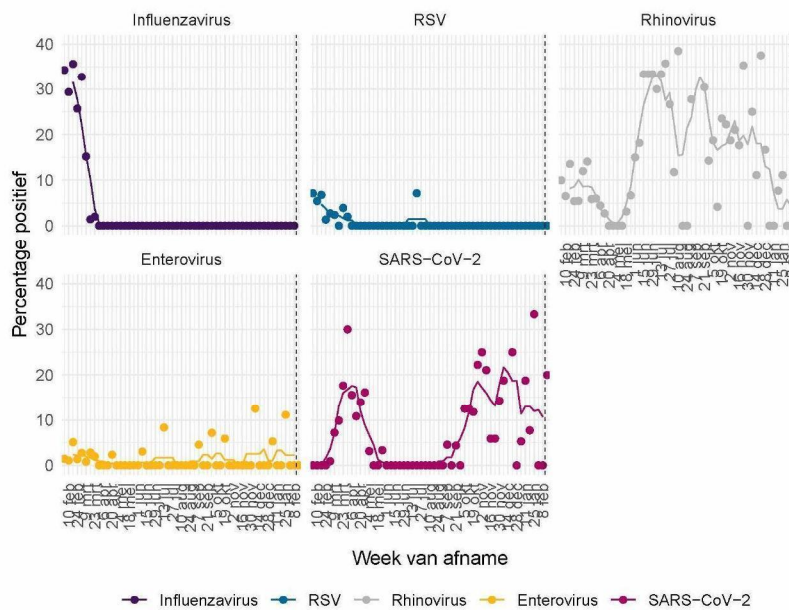


Figuur 29: Aantal patiënten met griepachtige klachten of een acute respiratoire infectie dat positief getest is op influenzavirus, RSV, rhinovirus, enterovirus of SARS-CoV-2 of dat negatief getest is op deze virussen, per kalenderweek. Gegevens van de afgelopen week (rechts van de stippellijn) zijn incompleet omdat nog niet alle testresultaten bekend zijn.

Aanwezigheid van andere virussen in de groep negatief geteste personen is niet uit te sluiten, omdat er slechts op een beperkt aantal virussen getest wordt. Dubbelinfecties kunnen voorkomen. Hierdoor kunnen het aantal positieve testen hoger zijn dan het aantal positieve monsters<sup>1</sup>.

<sup>1</sup> Omdat de influenza-laboratorium uitslagen op woensdag definitief gemaakt worden, worden de influenza-positieve uitslagen van de monsters die voorgaande week zijn afgenomen op woensdag gerapporteerd op de RIVM griep website.

## 11 SARS-COV-2 GEGEVENS UIT OVERIGE BRONNEN



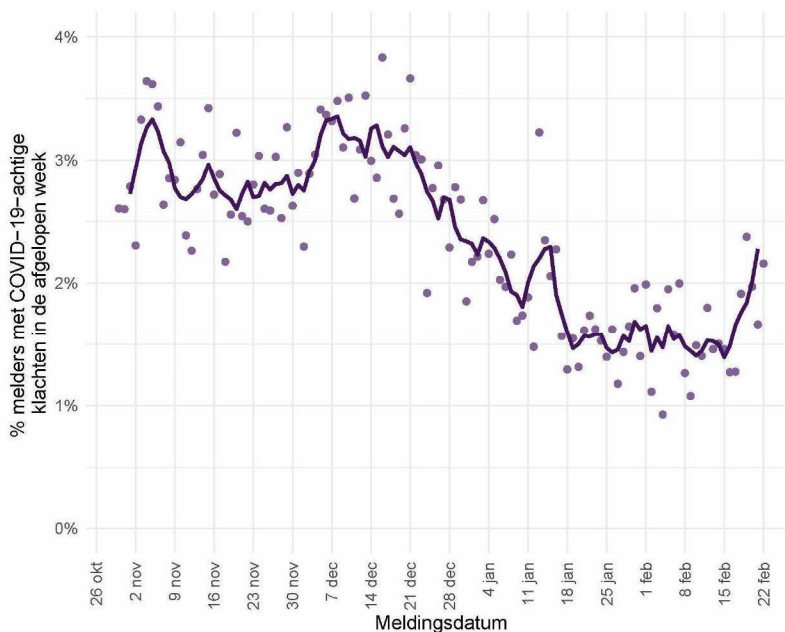
Figuur 30: Percentage patiënten met griepachtige klachten of een acute respiratoire infectie dat positief getest is op influenzavirus<sup>1</sup>, RSV, rhinovirus, enterovirus of SARS-CoV-2. De stippen geven het aantal per week aan; de lijn een 5-weeks lopend gemiddelde.

<sup>1</sup> Omdat de influenza-laboratorium uitslagen op woensdag definitief gemaakt worden, worden de influenza-positieve uitslagen van de monsters die voorgaande week zijn afgenomen op woensdag gerapporteerd op de RIVM griep website.

De Nivel grafieken worden iedere maandag t/m vrijdag bijgewerkt, behalve op feestdagen.

### 11.3 Infectieradar: Monitoring van klachten passend bij SARS-CoV-2

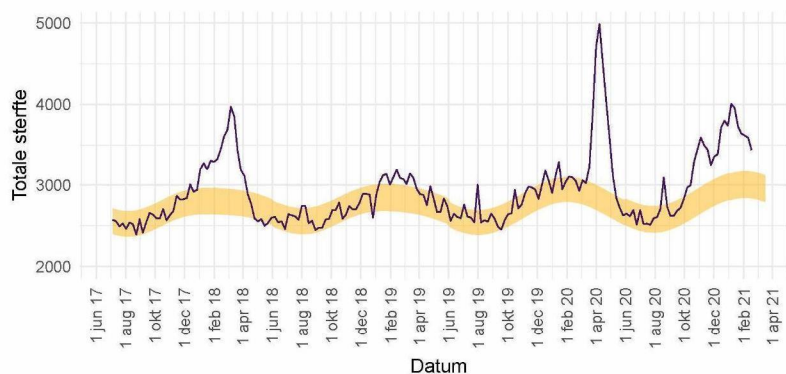
Infectieradar is een onderzoek van het RIVM met als doel om in kaart te brengen hoeveel mensen in Nederland klachten hebben die kunnen wijzen op een infectie met SARS-CoV-2 (koorts, hoesten, kortademigheid, verlies van reuk of verlies van smaak). Iedereen in Nederland kan aan dit onderzoek meedoen door het invullen van een wekelijkse online vragenlijst. Omdat niet iedereen met klachten zich (direct) laat testen, kan het bijhouden van klachten extra inzicht geven in de verspreiding van SARS-CoV-2. Meer informatie over Infectieradar is te vinden op de website (<https://www.infectieradar.nl>).



Figuur 31: Percentage van het totaal aantal deelnemers dat klachten heeft gemeld in de afgelopen week, die passen bij COVID-19 of bij een infectie met SARS-CoV-2. De lijn geeft het 5-daags gemiddelde weer, de stippen geven de percentages per dag weer.

#### 11.4 Totale sterfte in Nederland t/m 17 februari 2021

Sinds de griepandemie van 2009 gebruikt het RIVM gegevens van het Centraal Bureau voor de Statistiek (CBS) om het totaal aantal overleden mensen wekelijks te bewaken. Hierdoor wordt de impact van koude- of hittegolven, uitbraken en epidemieën op sterfte in beeld gebracht. Niet bij alle mensen die overlijden aan SARS-CoV-2 is een laboratoriumtest gedaan, waardoor ze niet in de SARS-CoV-2 meldingsgegevens worden opgenomen. De totale sterfte in 2020 die in beeld gebracht wordt door deze grafiek geeft mogelijk een completer beeld van sterfte door SARS-CoV-2. Deze grafiek geeft de totale sterfte weer t/m 17 februari.

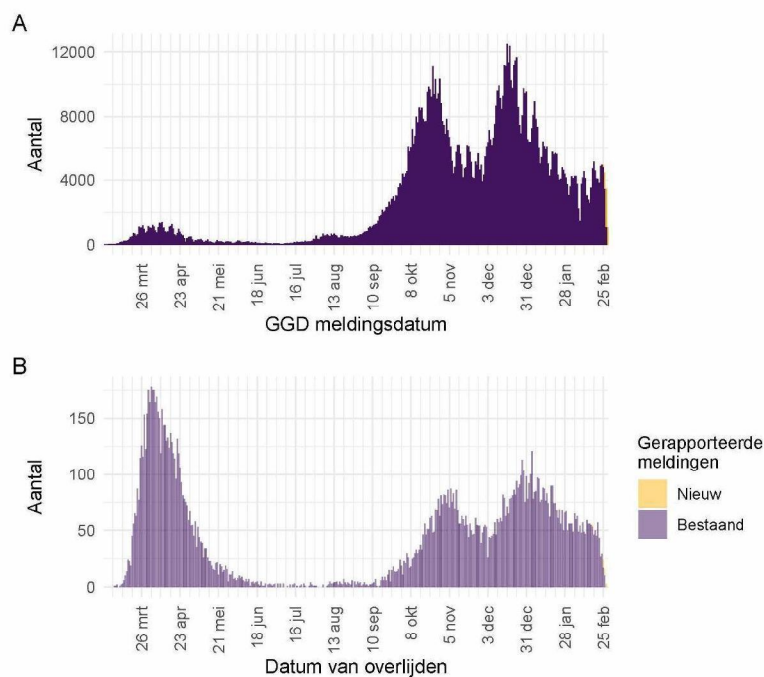


Figuur 32: Totale sterfte per week in Nederland t/m 17 februari 2021. De waargenomen sterfte wordt vergeleken met het aantal overlijdens dat wordt verwacht op basis van voorgaande jaren. In de week van 11 februari 2021 tot en met 17 februari 2021 waren in totaal 3442 sterfgevallen gemeld (441 meer dan verwacht in deze periode). Gewoonlijk wordt in deze tijd van het jaar tussen de 2837 en 3164 sterfgevallen verwacht (het gele lint). Binnen 2 weken zijn circa 97% van alle sterfgevallen bekend bij het CBS.

Deze grafiek wordt iedere vrijdag in deze rapportage bijgewerkt. Voor gedetailleerde informatie zie: RIVM - Monitoring Sterftcijfers en CBS. De sterftcijfers op de pagina van het RIVM worden iedere donderdag met nieuwe data geüpdatet. Zie EuroMOMO voor een Europees overzicht.

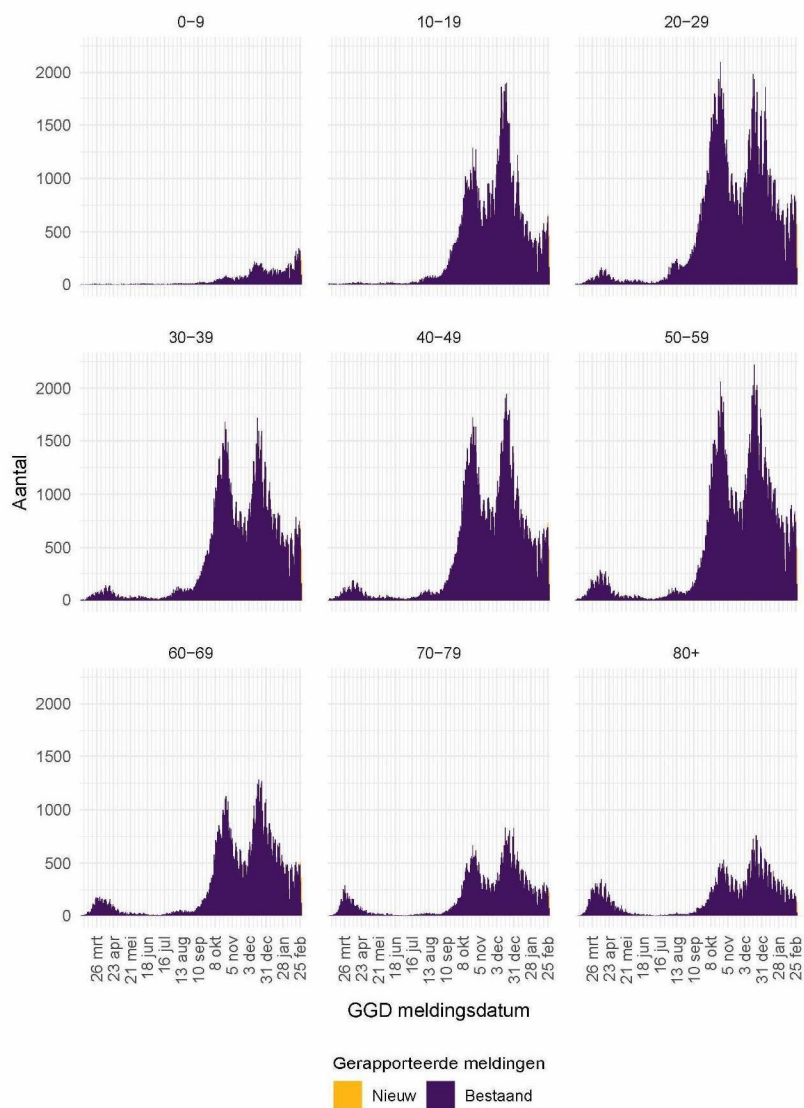
## 12 SARS-CoV-2 meldingen vanaf 27 februari 2020

### 12.1 SARS-CoV-2 meldingen aan de GGD'en vanaf 27 februari 2020

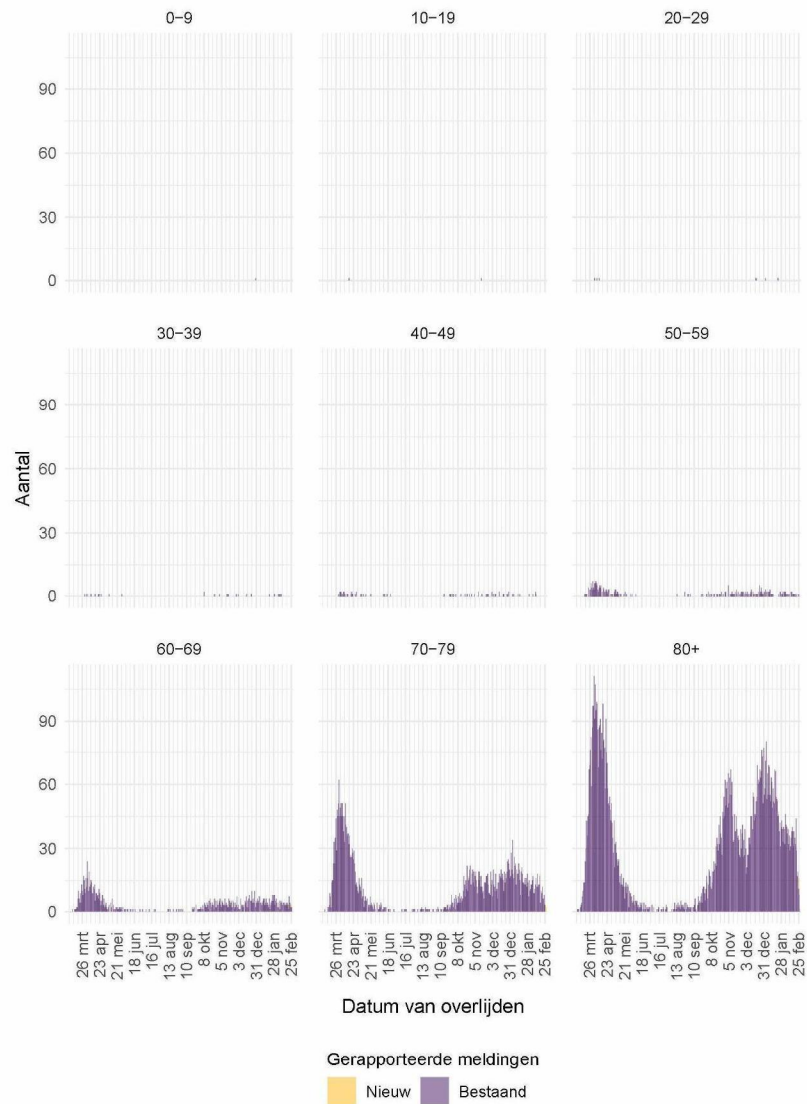


Figuur 33: Aantal aan de GGD'en gemelde personen positief voor SARS-CoV-2 vanaf 27 februari 2020. (A) Aantal aan de GGD'en gemelde personen positief voor SARS-CoV-2, naar meldingsdatum. (B) Aantal aan de GGD'en gemelde overleden personen positief voor SARS-CoV-2, naar datum van overlijden. Van enkele overleden personen positief voor SARS-CoV-2 is de datum van overlijden (nog) niet gemeld.

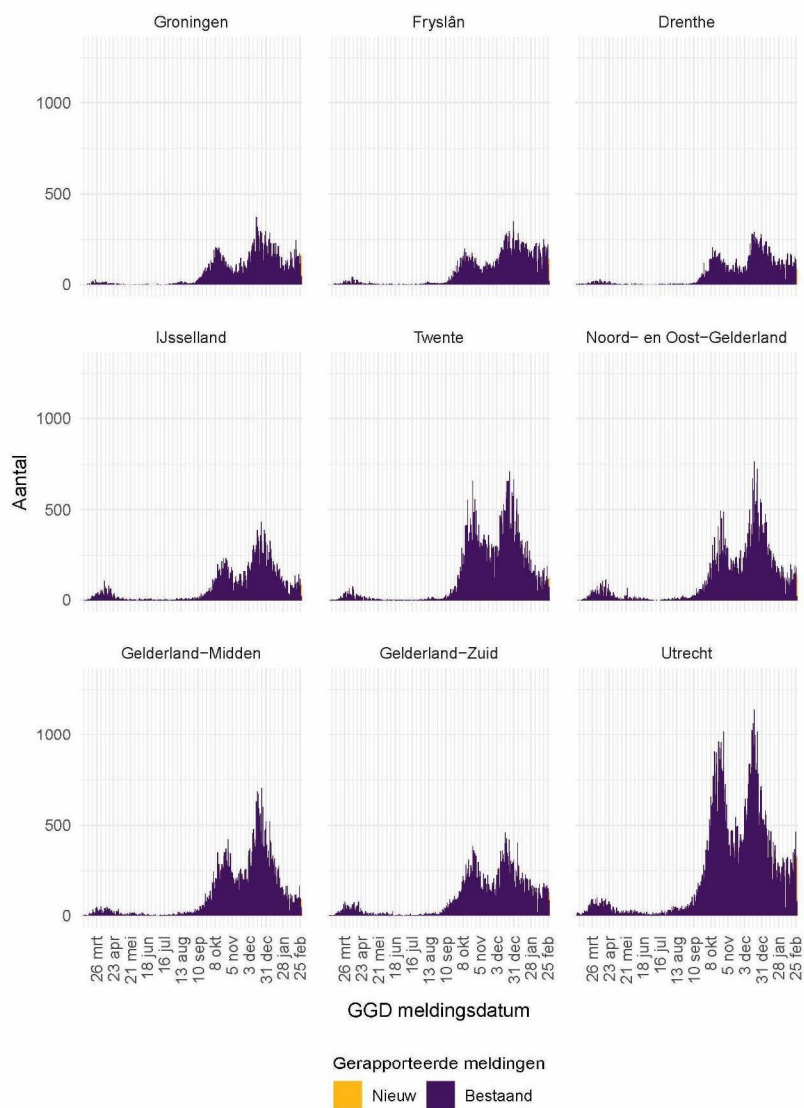
Meldingen aan het RIVM t/m 27 februari 10:00 uur zijn in deze grafieken weergegeven in paars. Meldingen van 27 februari 10:01 uur t/m 28 februari 10:00 uur zijn weergegeven in geel. Sinds 1 juni 2020 kan iedereen zich met klachten laten testen. Vanaf 1 december 2020 kunnen ook mensen zonder klachten zich laten testen als zij risico hebben gelopen op een besmetting. Toch is het aannemelijk dat niet alle met SARS-CoV-2 besmette personen daadwerkelijk getest worden. Het werkelijke aantal overleden personen positief voor SARS-CoV-2 is hoger dan het aantal overleden patiënten gemeld in de surveillance. Dit komt doordat er geen meldingsplicht geldt voor overlijden aan COVID-19. De hier gepresenteerde sterftcijfers betreffen daarom een onderrapportage en zijn in figuur B weergegeven in lichtere kleuren. Aan het RIVM wordt niet gemeld wie hersteld is.



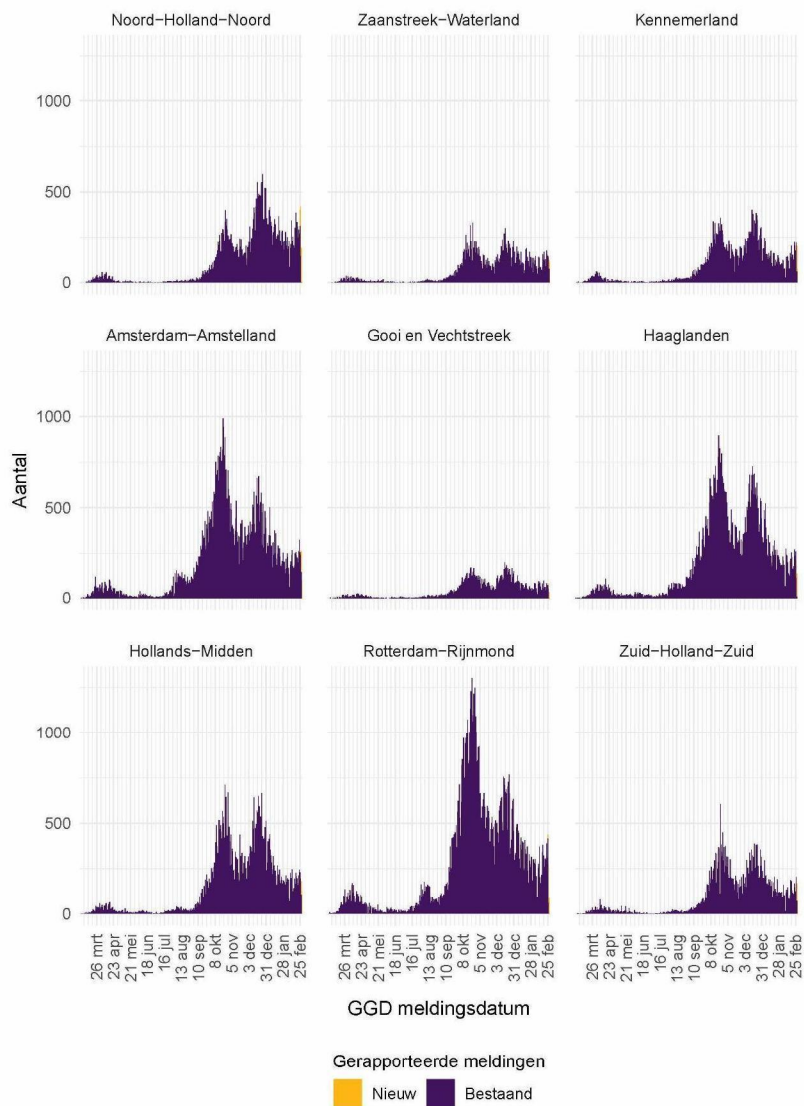
Figuur 34: Aantal aan de GGD'en gemelde personen positief voor SARS-CoV-2, per leeftijdsgroep (in jaren).



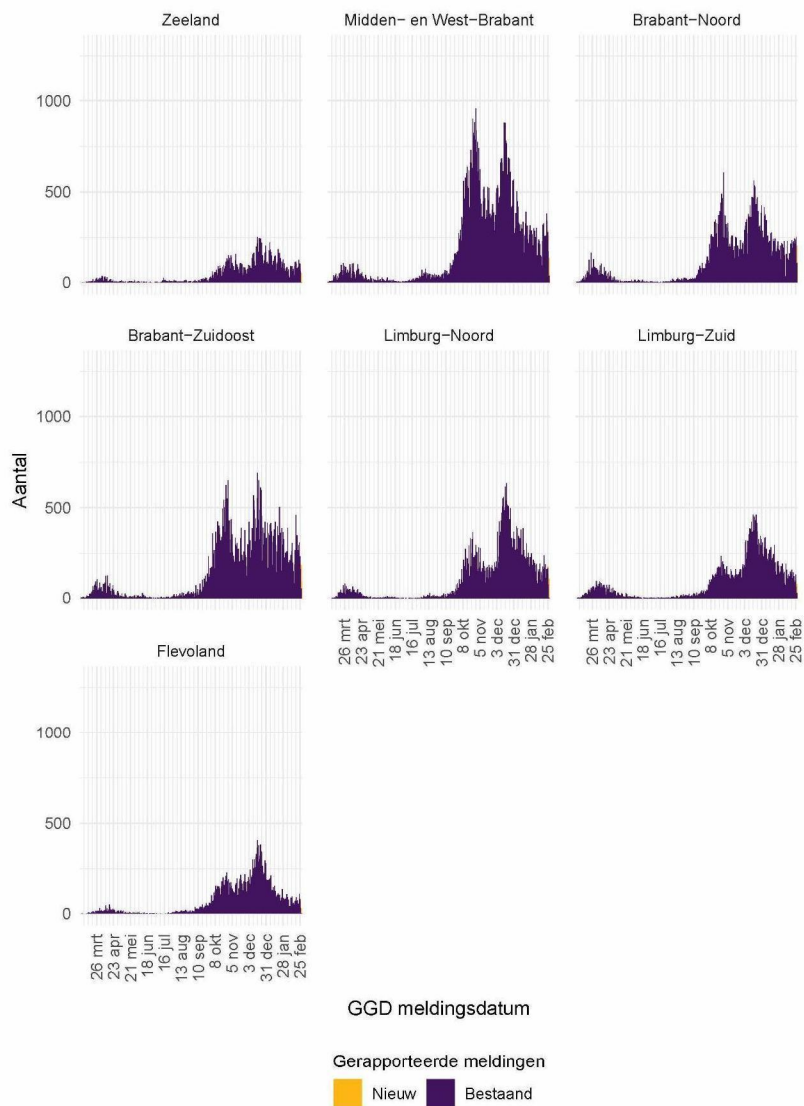
Figuur 35: Aantal aan de GGD'en gemelde overleden personen positief voor SARS-CoV-2, per leeftijdsgroep (in jaren). Overlijden aan COVID-19 is niet meldingsplichtig en is daarom ondergerapporteerd en weergegeven in lichtere kleuren.



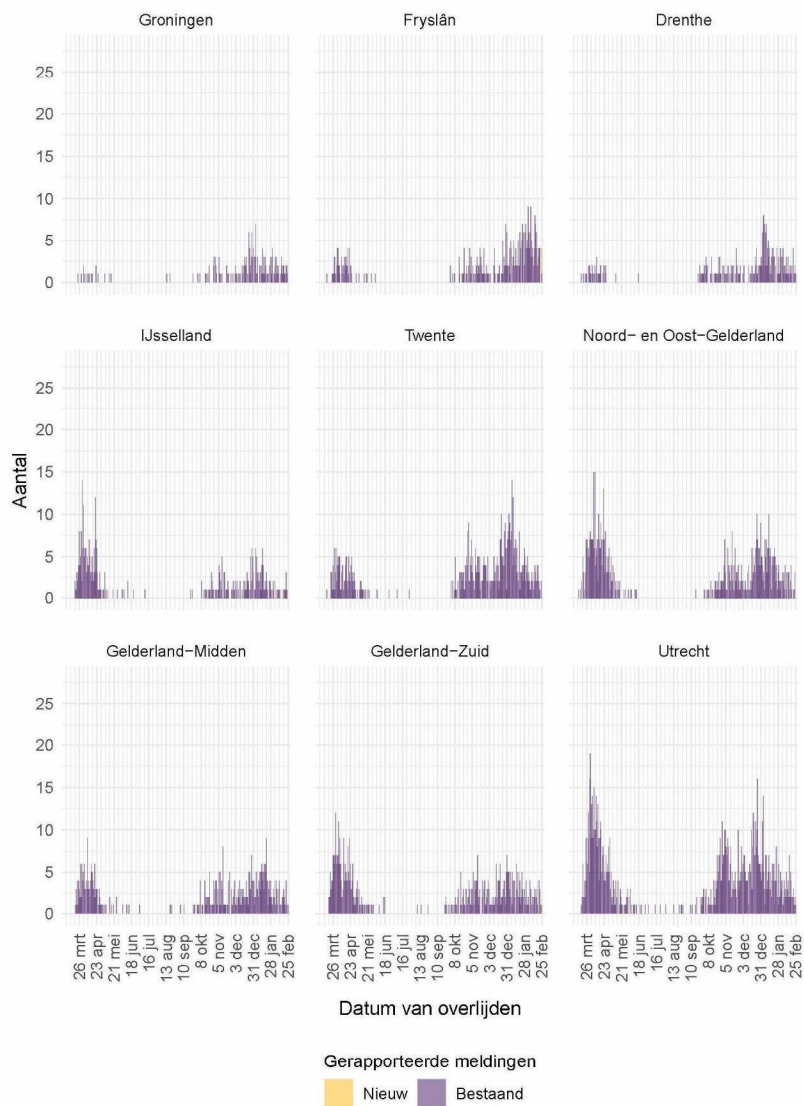
Figuur 36: Aantal aan de GGD'en gemelde personen positief voor SARS-CoV-2, per veiligheidsregio (deel 1).



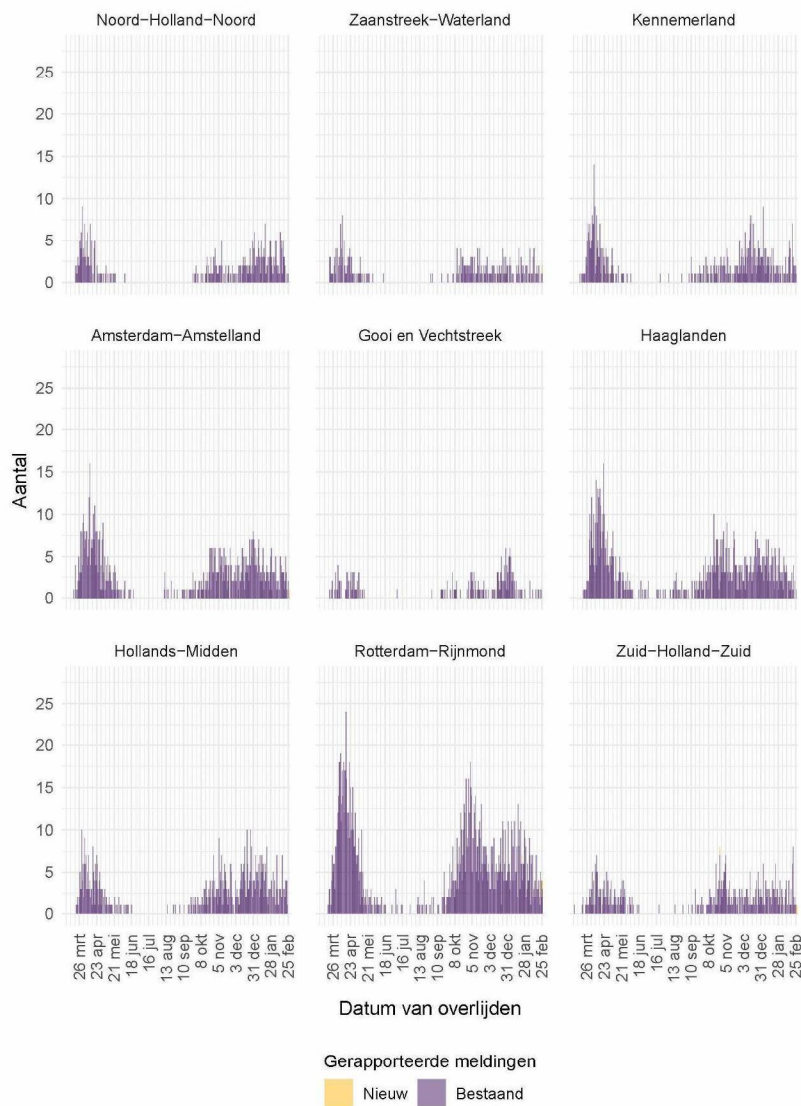
Figuur 37: Aantal aan de GGD'en gemelde personen positief voor SARS-CoV-2, per veiligheidsregio (deel 2).



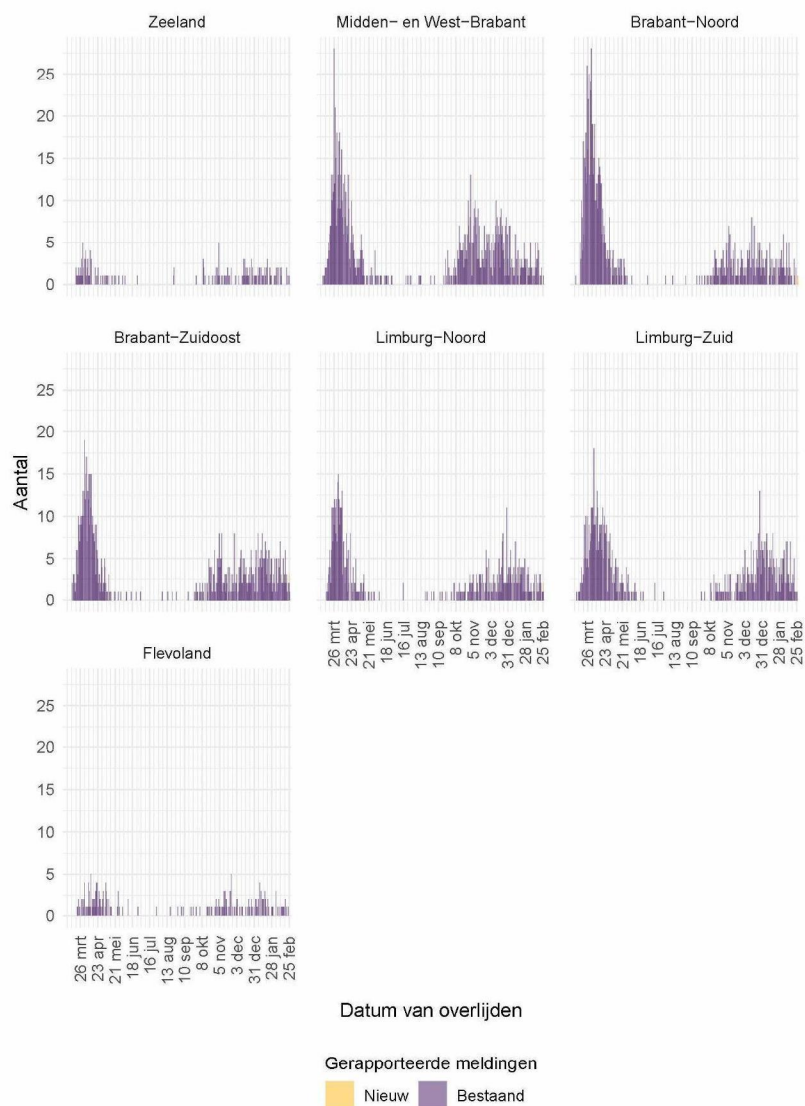
Figuur 38: Aantal aan de GGD'en gemelde personen positief voor SARS-CoV-2, per veiligheidsregio (deel 3).



Figuur 39: Aantal aan de GGD'en gemelde overleden personen positief voor SARS-CoV-2, per veiligheidsregio (deel 1). Overlijden aan COVID-19 is niet meldingsplichtig en is daarom ondergerapporteerd en weergegeven in lichtere kleuren.



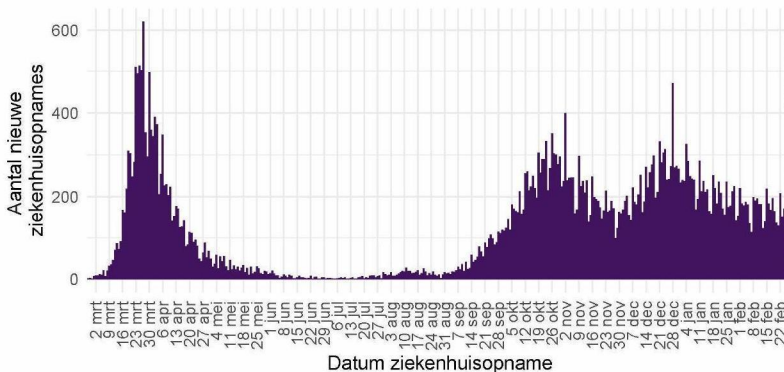
Figuur 40: Aantal aan de GGD'en gemelde overleden personen positief voor SARS-CoV-2, per veiligheidsregio (deel 2). Overlijden aan COVID-19 is niet meldingsplichtig en is daarom ondergerapporteerd en weergegeven in lichtere kleuren.



Figuur 41: Aantal aan de GGD'en gemelde overleden personen positief voor SARS-CoV-2, per veiligheidsregio (deel 3). Overlijden aan COVID-19 is niet meldingsplichtig en is daarom ondergerapporteerd en weergegeven in lichtere kleuren.

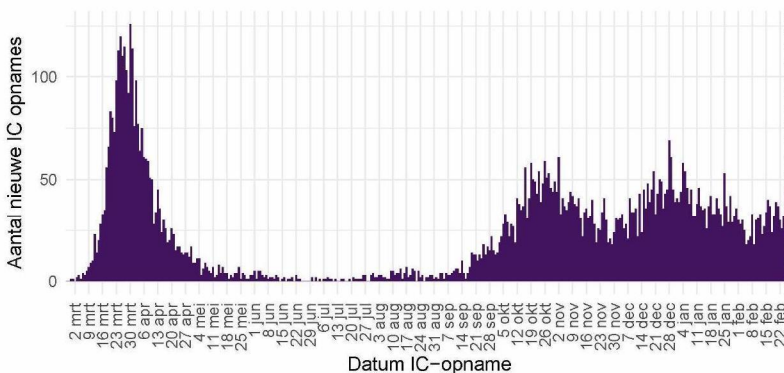
## 12.2 COVID-19 ziekenhuisopnames en opnames op de intensive care gerapporteerd door de Stichting NICE vanaf 27 februari 2020

De Stichting NICE rapporteert dagelijks het aantal COVID-19 patiënten dat opgenomen is in het ziekenhuis. Van deze in het ziekenhuis opgenomen patiënten wordt ook gerapporteerd welk aantal opgenomen is op de intensive care. Gegevens rechts van de stippellijn worden momenteel nog aangevuld door ziekenhuizen.



Figuur 42: Aantal nieuwe COVID-19 patiënten per dag in Nederlandse<sup>1</sup> ziekenhuizen.

<sup>1</sup> Inclusief opnames op de intensive care.



Figuur 43: Aantal nieuwe COVID-19 patiënten per dag op Nederlandse<sup>1</sup> intensive care afdelingen.

Bron: Nationale Intensive Care Evaluatie – NICE. Gegevens bijgewerkt op 28 februari, 11:15 uur. Voor uitgebreider en nog actuelere informatie zie Stichting NICE.

### 12.3 Regionale overzichten van SARS-CoV-2 meldingen vanaf 27 februari 2020

#### 12.3.1 Aantallen SARS-CoV-2 meldingen per veiligheidsregio vanaf 27 februari 2020

Tabel 20: Aantal personen positief voor SARS-CoV-2 aan de GGD'en gemeld en overleden per veiligheidsregio, totaal aantal personen positief voor SARS-CoV-2 en aantal personen positief voor SARS-CoV-2 per 100.000 inwoners<sup>1,2</sup>

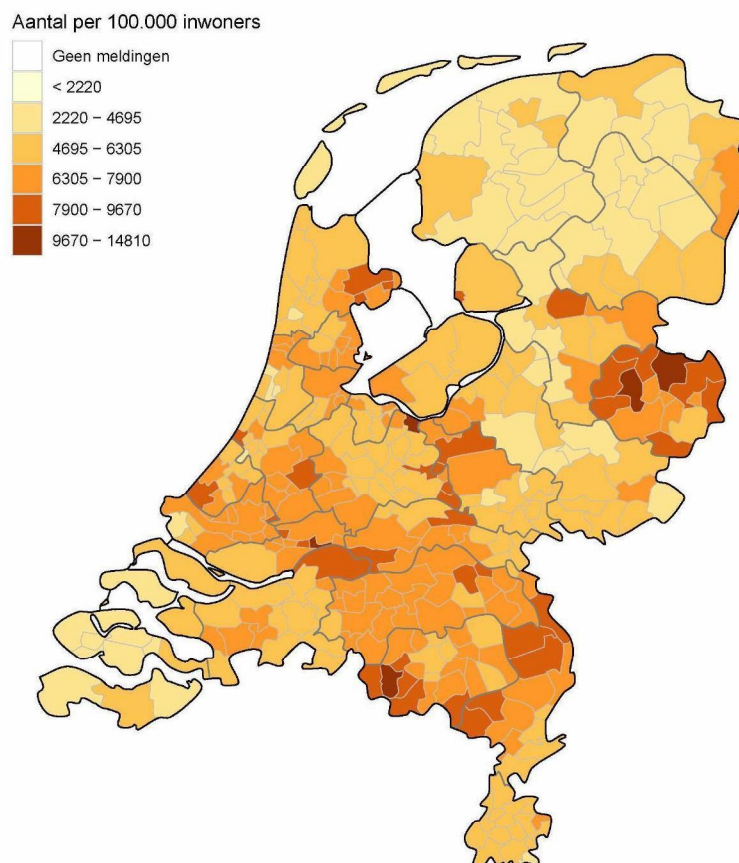
Veiligheidsregio <sup>3</sup>	Totaal gemeld	/100.000	Overleden	/100.000
Totaal gemeld	1088410	6252.5	15560	89.4
Groningen	24882	4247.0	192	32.8
Fryslân	26380	4058.7	392	60.3
Drenthe	21821	4420.1	289	58.5
IJsseland	27313	5140.4	387	72.8
Twente	48619	7704.3	652	103.3
Noord- en Oost-Gelderland	43473	5252.1	695	84.0
Gelderland-Midden	42661	6124.0	517	74.2
Gelderland-Zuid	36121	6431.8	601	107.0
Utrecht	86660	6396.4	1133	83.6
Noord-Holland-Noord	42171	6363.1	400	60.4
Zaanstreek-Waterland	23035	6791.3	296	87.3
Kennemerland	31825	5786.9	506	92.0
Amsterdam-Amstelland	74825	6989.2	838	78.3
Gooi en Vechtstreek	15185	5906.8	219	85.2
Haaglanden	72044	6449.6	952	85.2
Hollands-Midden	53803	6651.7	691	85.4
Rotterdam-Rijnmond	98325	7429.5	1627	122.9
Zuid-Holland-Zuid	33778	7353.1	482	104.9
Zeeland	16575	4322.2	179	46.7
Midden- en West-Brabant	72867	6468.9	1071	95.1
Brabant-Noord	44460	6778.3	932	142.1
Brabant-Zuidoost	54054	6924.6	867	111.1
Limburg-Noord	38847	7470.3	610	117.3
Limburg-Zuid	32878	5505.5	821	137.5
Flevoland	25808	6100.9	211	49.9

<sup>1</sup> Betreft het aantal personen positief voor SARS-CoV-2 met een datum van melding aan de GGD of datum van overlijden in de periode van 27 februari 2020 t/m 28 februari 10:00 uur.

<sup>2</sup> Sinds 1 juni 2020 kan iedereen met klachten zich laten testen. Vanaf 1 december 2020 kunnen ook mensen zonder klachten zich laten testen als zij risico hebben gelopen op een besmetting. Toch is het aannemelijk dat niet alle met SARS-CoV-2 besmette personen daadwerkelijk getest worden. De werkelijke aantallen in Nederland zijn daarom waarschijnlijk hoger dan de aantallen die hier genoemd worden. Het werkelijke aantal overleden personen positief voor SARS-CoV-2 is hoger dan het aantal overleden patiënten gemeld in de surveillance. Dit komt doordat er geen meldingsplicht geldt voor overlijden aan COVID-19. De hier gepresenteerde sterftecijfers betreffen daarom een onderrapportage, en zijn weergegeven in grijs. Aan het RIVM wordt niet gemeld wie hersteld is.

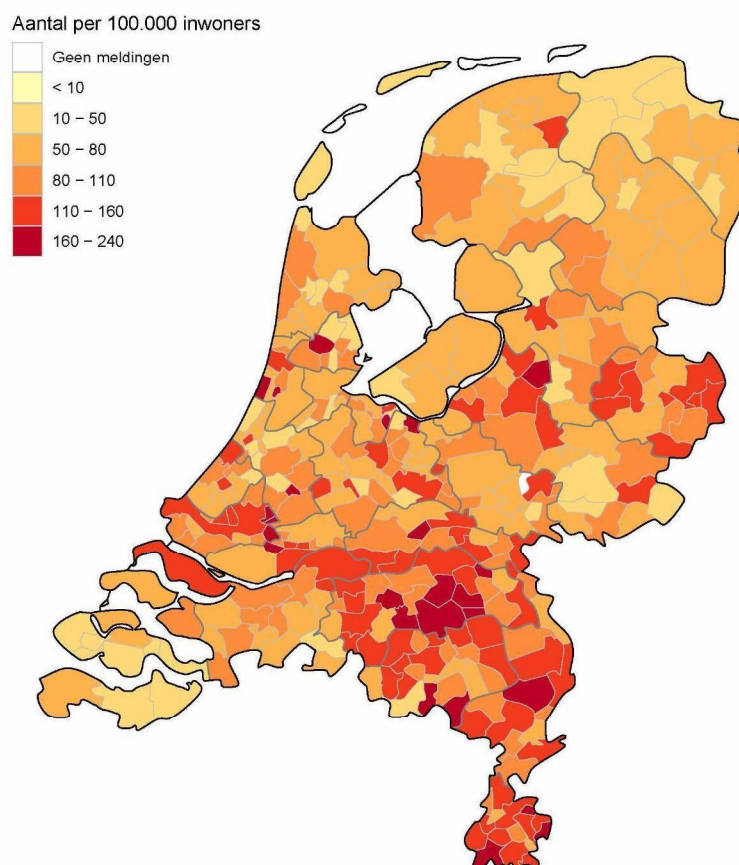
<sup>3</sup> Van alle meldingen die aan het RIVM gedaan zijn, zijn van 280 mensen de veiligheidsregio niet bekend.

## 12.3.2 Kaarten met SARS-CoV-2 meldingen per gemeente vanaf 27 februari 2020



Figuur 44: Totaal aantal aan de GGD'en gemelde personen positief voor SARS-CoV-2 per 100.000 inwoners per gemeente t/m 28 februari 10:00 uur. De donkergrijze lijnen geven de grenzen van de GGD-regio's weer. De lichtgrijze lijnen geven de gemeentegrenzen weer.

Iedere maandag wordt de kleurindeling van de kaart aangepast zodat het contrast tussen gemeenten duidelijker weergegeven wordt.



Figuur 45: Totaal aantal aan de GGD'en gemelde overleden personen positief voor SARS-CoV-2 per 100.000 inwoners per gemeente t/m 28 februari 10:00 uur. Overlijden aan COVID-19 is niet meldingsplichtig en is daarom ondergerapporteerd. De donkergrijze lijnen geven de grenzen van de GGD-regio's weer. De lichtgrijze lijnen geven de gemeentegrenzen weer.

Iedere maandag wordt de kleurindeling van de kaart aangepast zodat het contrast tussen gemeenten duidelijker weergegeven wordt.

#### 12.4 Leeftijdverdeling en man-vrouwverdeling van personen positief voor SARS-CoV-2

Tabel 21: Leeftijdverdeling van aan de GGD'en gemelde personen positief voor SARS-CoV-2 en van overleden personen positief voor SARS-CoV-2<sup>1</sup>.

Leeftijdsgroep	Totaal gemeld	%	Overleden	%
Totaal gemeld	1088690		15563	
0-4	3992	0.4	1	0.0
5-9	13853	1.3	0	0.0
10-14	45169	4.1	0	0.0
15-19	89452	8.2	2	0.0
20-24	102158	9.4	2	0.0
25-29	88711	8.1	6	0.0
30-34	79339	7.3	9	0.1
35-39	72461	6.7	17	0.1
40-44	73989	6.8	18	0.1
45-49	87517	8.0	56	0.4
50-54	99414	9.1	110	0.7
55-59	89539	8.2	190	1.2
60-64	68076	6.3	355	2.3
65-69	43804	4.0	716	4.6
70-74	38099	3.5	1432	9.2
75-79	29029	2.7	2348	15.1
80-84	25844	2.4	3264	21.0
85-89	21706	2.0	3687	23.7
90-94	12415	1.1	2446	15.7
95+	4070	0.4	904	5.8
Niet vermeld	53	0.0	0	0.0

<sup>1</sup> Sinds 1 juni 2020 kan iedereen met klachten zich laten testen. Vanaf 1 december 2020 kunnen ook mensen zonder klachten zich laten testen als zij risico hebben gelopen op een besmetting. Toch is het aannemelijk dat niet alle met SARS-CoV-2 besmette personen daadwerkelijk getest worden. De werkelijke aantallen in Nederland zijn daarom waarschijnlijk hoger dan de aantallen die hier genoemd worden. Het werkelijke aantal overleden personen positief voor SARS-CoV-2 is hoger dan het aantal overleden patiënten gemeld in de surveillance. Dit komt doordat er geen meldingsplicht geldt voor overlijden aan COVID-19. De hier gepresenteerde sterftecijfers betreffen daarom een onderrapportage, en zijn weergegeven in grijs. Aan het RIVM wordt niet gemeld wie hersteld is.

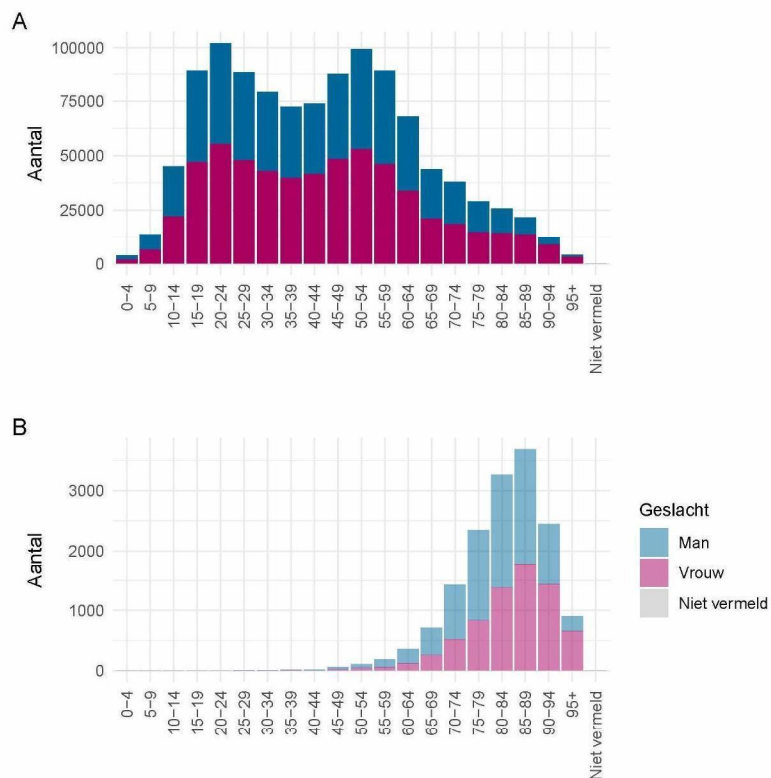
Tabel 22: Man-vrouwverdeling van aan de GGD<sup>1</sup>en gemelde personen positief voor SARS-CoV-2 en van overleden personen positief voor SARS-CoV-2<sup>1</sup>.

Geslacht	Totaal gemeld <sup>2</sup>	%	Overleden <sup>3</sup>	%
Totaal gemeld	1088690		15563	
Man	506556	46,5	8418	54,1
Vrouw	582043	53,5	7145	45,9

<sup>1</sup> Sinds 1 juni 2020 kan iedereen met klachten zich laten testen. Vanaf 1 december 2020 kunnen ook mensen zonder klachten zich laten testen als zij risico hebben gelopen op een besmetting. Toch is het aannemelijk dat niet alle met SARS-CoV-2 besmette personen daadwerkelijk getest worden. De werkelijke aantallen in Nederland zijn daarom waarschijnlijk hoger dan de aantallen die hier genoemd worden. Het werkelijke aantal overleden personen positief voor SARS-CoV-2 is hoger dan het aantal overleden patiënten gemeld in de surveillance. Dit komt doordat er geen meldingsplicht geldt voor overlijden aan COVID-19. De hier gepresenteerde sterftecijfers betreffen daarom een onderrapportage, en zijn weergegeven in grijs. Aan het RIVM wordt niet gemeld wie hersteld is.

<sup>2</sup> Van 91 personen met een positieve testuitslag voor SARS-CoV-2 is het geslacht niet vermeld.

<sup>3</sup> Van 0 overleden personen positief voor SARS-CoV-2 is het geslacht niet vermeld.



Figuur 46: Leefijdverdeling en man-vrouwverdeling van aan de GGD'en gemelde personen positief voor SARS-CoV-2 vanaf 27 februari 2020. (A) Leefijdverdeling en man-vrouwverdeling van aan de GGD'en gemelde personen positief voor SARS-CoV-2. (B) Leefijdverdeling en man-vrouwverdeling van aan de GGD'en gemelde overleden personen positief voor SARS-CoV-2. Het werkelijke aantal overleden personen positief voor SARS-CoV-2 is hoger dan het aantal overleden patiënten gemeld in de surveillance. Dit komt doordat er geen meldingsplicht geldt voor overlijden aan COVID-19. De hier gepresenteerde sterftcijfers betreffen daarom een onderrapportage en zijn in figuur B weergegeven in lichtere kleuren.

### 12.5 Onderliggende aandoeningen en/of zwangerschap bij overleden personen positief voor SARS-CoV-2 jonger dan 70 jaar vanaf 27 februari 2020

Tabel 23: Aantal overleden personen positief voor SARS-CoV-2 jonger dan 70 jaar met onderliggende aandoeningen en/of zwangerschap<sup>1</sup>.

	Overleden	%
Totaal gemeld	1482	
Onderliggende aandoening en/of zwangerschap	953	64.3
Geen onderliggende aandoening	150	10.1
Niet vermeld	379	25.6

<sup>1</sup> Het werkelijke aantal overleden personen positief voor SARS-CoV-2 jonger dan 70 jaar is hoger dan het aantal overleden patiënten gemeld in de surveillance omdat er geen meldingsplicht voor overlijden aan COVID-19 geldt. De hier gepresenteerde sterftcijfers betreffen daarom een onderrapportage, en zijn weergegeven in grijs.

Tabel 24: Gerapporteerde onderliggende aandoeningen en/of zwangerschap van overleden personen positief voor SARS-CoV-2 jonger dan 70 jaar<sup>1,2</sup>.

	Overleden	%
Zwangerschap	0	0.0
Postpartum	0	0.0
Cardio-vasculaire aandoeningen en hypertensie	388	40.7
Diabetes	256	26.9
Leveraandoening	35	3.7
Chronische neurologische of neuromusculaire aandoeningen	137	14.4
Immuundeficiëntie	28	2.9
Nieraandoening	101	10.6
Chronische longaandoeningen	232	24.3
Maligniteit	163	17.1
Obesitas <sup>3</sup>	69	7.2
Dementie/Alzheimer <sup>3</sup>	73	7.7
Parkinson <sup>3</sup>	14	1.5
Overig	227	23.8

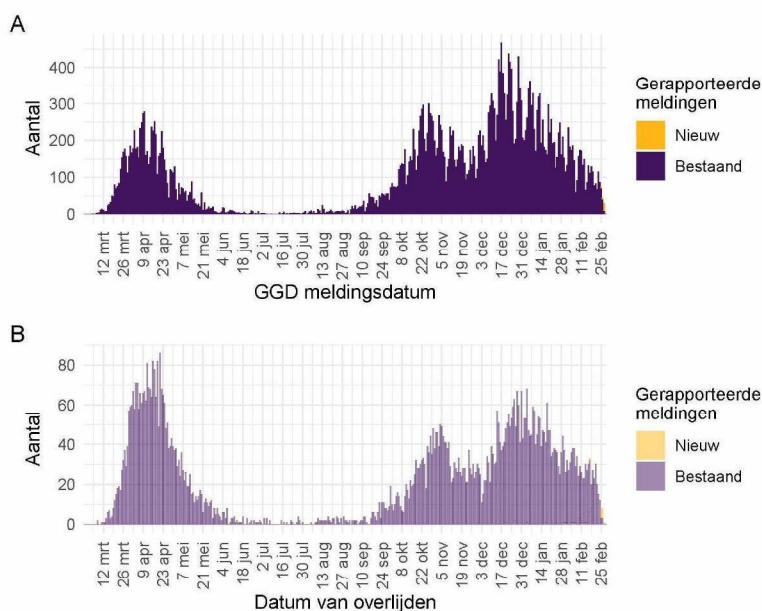
<sup>1</sup> Het werkelijke aantal overleden personen positief voor SARS-CoV-2 jonger dan 70 jaar is hoger dan het aantal overleden patiënten gemeld in de surveillance omdat er geen meldingsplicht voor overlijden aan COVID-19 geldt. De hier gepresenteerde sterftcijfers betreffen daarom een onderrapportage, en zijn weergegeven in grijs.

<sup>2</sup> Per patiënt kunnen meerdere onderliggende aandoeningen gerapporteerd zijn. De percentages in Tabel 24 worden berekend vanuit het aantal overleden patiënten jonger dan 70 jaar voor wie tenminste één onderliggende aandoening is vermeld (Tabel 23).

<sup>3</sup> Vanaf 11 april zijn deze onderliggende aandoeningen gestructureerd nagevraagd.

## 12.6 Surveillance van SARS-CoV-2 in verpleeghuizen en woonzorgcentra

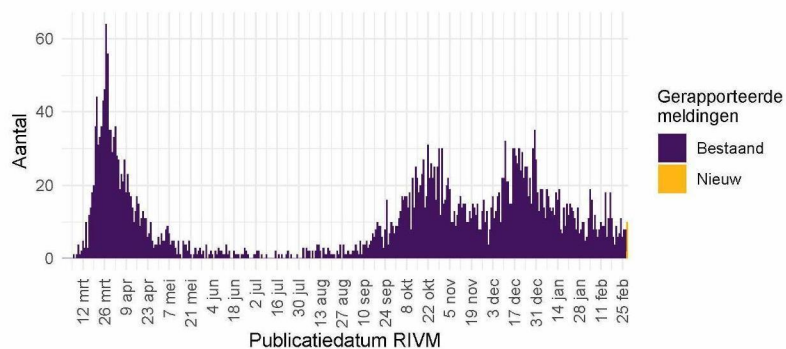
Vanaf 1 juli 2020 vraagt de GGD voor alle personen positief voor SARS-CoV-2 structureel na of zij bewoner zijn van een verpleeghuis of woonzorgcentrum voor ouderen en niet werkzaam zijn in de gezondheidszorg. Indien onbekend is of een persoon in een verpleeghuis of woonzorgcentrum woont, maar de postcode (bijv. 1234AB) komt wel overeen met de vestiging van een woonzorgcentrum of verpleeghuis en de persoon is 70 jaar of ouder, wordt de persoon toch ingedeeld als bewoner van een verpleeghuis of woonzorgcentrum. Voor 1 juli 2020 werd dit afgeleid uit een combinatie van woonlocatie en leeftijd (ouder dan 70) of doordat de GGD aangaf dat de besmetting in een verpleeghuis of woonzorgcentrum voor ouderen had plaats gevonden. Grafieken over de gehandicaptenzorg ontbreken hier, omdat in de eerste periode van de pandemie deze data nog niet verzameld zijn.



Figuur 47: Aantal verpleeghuis- en woonzorgcentrumbewoners met SARS-CoV-2 gemeld aan de GGD vanaf 27 februari 2020<sup>1</sup>. (A) Aantal gemelde verpleeghuis- en woonzorgcentrumbewoners, naar GGD meldingsdatum. (B) Aantal overleden verpleeghuis- en woonzorgcentrumbewoners, naar datum van overlijden.

<sup>1</sup> Meldingen aan het RIVM t/m 27 februari 10:00 uur zijn in deze grafieken weergegeven in paars. Meldingen van 27 februari 10:01 uur t/m 28 februari 10:00 uur zijn weergegeven in geel. Er geldt geen meldingsplicht voor overlijden aan COVID-19. De hier gepresenteerde sterftcijfers betreffen daarom een onderrapportage, en zijn weergegeven in lichtere kleuren.

## 12 SARS-COV-2 MELDINGEN VANAF 27 FEBRUARI 2020

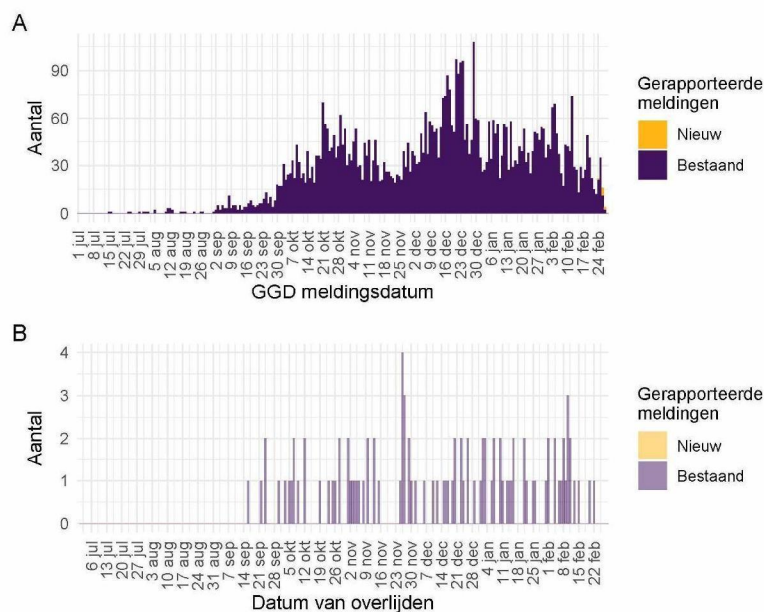


Figuur 48: Aantal nieuwe verpleeghuislocaties met SARS-CoV-2 vanaf 27 februari 2020<sup>1</sup>. Aantal nieuwe verpleeghuislocaties waar sprake is van tenminste één SARS-CoV-2 besmetting op basis van een positieve test. Een verpleeghuis wordt meegeteld als 'nieuwe locatie' wanneer er tenminste 28 dagen vóór de positieve test geen nieuwe personen positief voor SARS-CoV-2 zijn gemeld.

<sup>1</sup> Meldingen aan het RIVM t/m 27 februari 10:00 uur zijn in deze grafieken weergegeven in paars. Meldingen van 27 februari 10:01 uur t/m 28 februari 10:00 uur zijn weergegeven in geel.

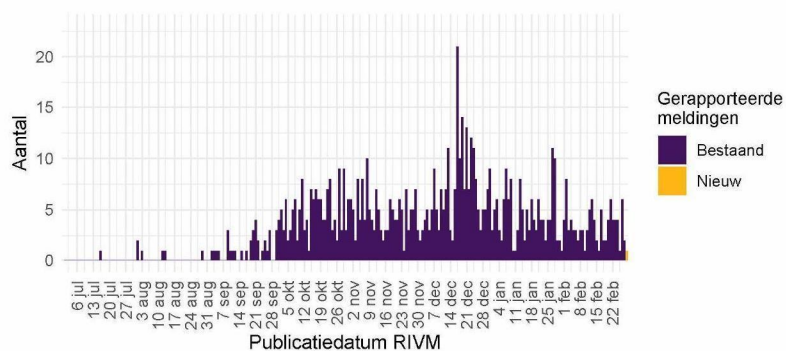
### 12.7 Surveillance van SARS-CoV-2 in gehandicaptenzorginstellingen

Vanaf 1 juli wordt structureel nagevraagd of een persoon in een gehandicaptenzorginstelling woont.



Figuur 49: Aantal bewoners van gehandicaptenzorginstellingen met SARS-CoV-2 gemeld aan de GGD vanaf 1 juli 2020<sup>1</sup>. (A) Aantal gemelde bewoners van gehandicaptenzorginstellingen, naar GGD meldingsdatum. (B) Aantal overleden bewoners van gehandicaptenzorginstellingen, naar datum van overlijden.

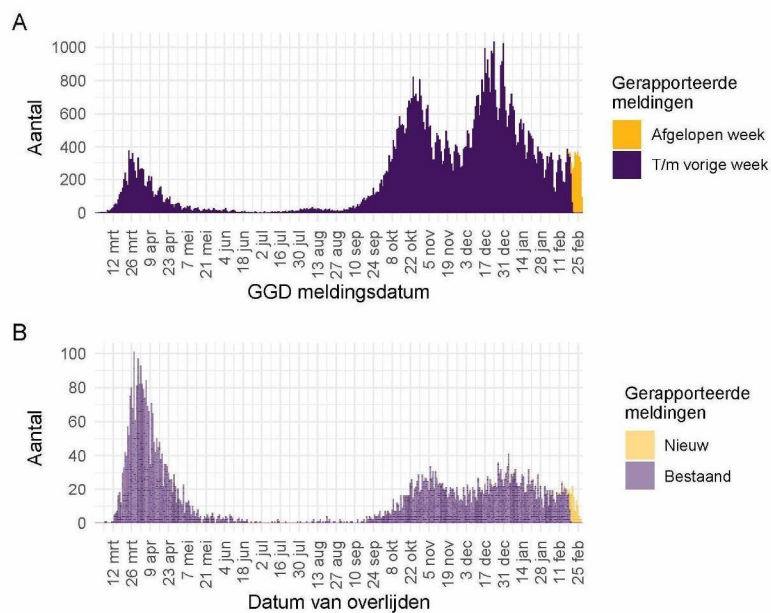
<sup>1</sup> Meldingen aan het RIVM t/m 27 februari 10:00 uur zijn in deze grafieken weergegeven in paars. Meldingen van 27 februari 10:01 uur t/m 28 februari 10:00 uur zijn weergegeven in geel. Er geldt geen meldingsplicht voor overlijden aan COVID-19. De hier gepresenteerde sterftecijfers betreffen daarom een onderrapportage, en zijn weergegeven in lichtere kleuren.



Figuur 50: Aantal nieuwe gehandicaptenzorginstellingenlocaties met SARS-CoV-2 vanaf 27 februari 2020<sup>1</sup>. Aantal nieuwe gehandicaptenzorginstellingenlocaties waar sprake is van tenminste één SARS-CoV-2 besmetting op basis van een positieve test. Een gehandicaptenzorginstelling wordt meegeteld als ‘nieuwe locatie’ wanneer er tenminste 28 dagen vóór de positieve test geen nieuwe personen positief voor SARS-CoV-2 zijn gemeld.

<sup>1</sup> Meldingen aan het RIVM t/m 27 februari 10:00 uur zijn in deze grafieken weergegeven in paars. Meldingen van 27 februari 10:01 uur t/m 28 februari 10:00 uur zijn weergegeven in geel.

### 12.8 Surveillance van SARS-CoV-2 bij zelfstandig wonende personen van 70 jaar en ouder



Figuur 51: Aantal zelfstandig wonende personen van 70 jaar en ouder met SARS-CoV-2 gemeld aan de GGD'en vanaf 27 februari 2020<sup>1</sup>. (A) Aantal gemelde zelfstandig wonende personen van 70 jaar en ouder met een positieve testuitslag voor SARS-CoV-2, naar GGD meldingsdatum. (B) Aantal overleden zelfstandig wonende personen van 70 jaar en ouder met een positieve testuitslag voor SARS-CoV-2, naar datum van overlijden.

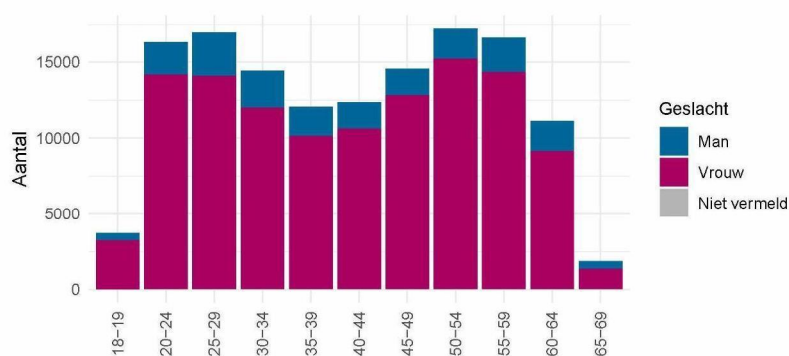
<sup>1</sup> Meldingen aan het RIVM t/m 27 februari 10:00 uur zijn in deze grafieken weergegeven in paars. Meldingen van 27 februari 10:01 uur t/m 28 februari 10:00 uur zijn weergegeven in geel. Er geldt geen meldingsplicht voor overlijden aan COVID-19. De hier gepresenteerde sterftcijfers betreffen daarom een onderrapportage, en zijn weergegeven in lichtere kleuren.

### 12.9 Surveillance van SARS-CoV-2 onder zorgmedewerkers

Tot en met 28 februari 10.00 uur zijn 137345 zorgmedewerkers in de leeftijd van 18 t/m 69 jaar met een positieve testuitslag voor SARS-CoV-2 gemeld. Dit betreft zorgmedewerkers binnen en buiten het ziekenhuis. Het is niet bekend en ook niet te achterhalen of de zorgmedewerkers het virus tijdens hun werk hebben opgelopen of daarbuiten. Van hen zijn 879 gemeld als opgenomen in het ziekenhuis, dit is 0.6% van het totaal aantal positief op SARS-CoV-2 geteste zorgmedewerkers. Van 27 zorgmedewerkers is gerapporteerd dat zij zijn overleden. Zij hadden een leeftijd tussen de 40 en 69 jaar.

De leeftijdsverdeling en man-vrouwverdeling van zorgmedewerkers zijn anders dan die van de overige personen met een positieve testuitslag voor SARS-CoV-2. Zorgmedewerkers zijn gemiddeld jonger en vaker vrouw, vergeleken met alle gemelde positief geteste personen, zoals te zien in Figuur 48.

Tot 1 juni 2020 was het testbeleid voornamelijk gericht op mensen met een verhoogd risico op een ernstig beloop van de ziekte of personen opgenomen in het ziekenhuis. Ook werden tot 1 juni zorgmedewerkers laagdrempelig getest bij (milde) klachten, daarom vormden zorgmedewerkers een relatief groot deel van het totaal aantal gemelde personen met een positieve testuitslag voor SARS-CoV-2. Sinds 1 december 2020 kunnen ook mensen zonder klachten zich laten testen als zij risico hebben gelopen op een besmetting. Van alle 844661 meldingen van bevestigde personen met een positieve testuitslag voor SARS-CoV-2 tussen de 18 en 69 jaar is 16.3% (137345) zorgmedewerker. Van alle met COVID-19 gemelde in het ziekenhuis opgenomen patiënten in de leeftijd 18 t/m 69 jaar (11762) is 7.5% zorgmedewerker. Van alle 1480 gemelde overleden personen positief voor SARS-CoV-2 in de leeftijd van 18 t/m 69 jaar was 1.8% een zorgmedewerker. Van alle Nederlanders tussen de 18 en 69 jaar werkt zo'n 11% als zorgmedewerker (Bron: CBS statline).

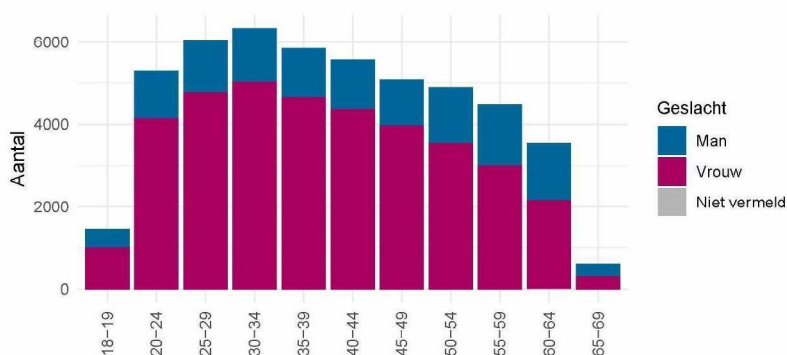


Figuur 52: Leeftijdsverdeling en man-vrouwverdeling van gemelde personen positief voor SARS-CoV-2 met een leeftijd van 18-69 jaar die werkzaam zijn als zorgmedewerker.

### 12.10 Surveillance van SARS-CoV-2 onder onderwijs- en kinderopvangmedewerkers

Tot en met 28 februari 2021 10.00 uur zijn 49167 onderwijs- en kinderopvangmedewerkers in de leeftijd van 18 t/m 69 jaar met een positieve testuitslag voor SARS-CoV-2 gemeld. Dit betreft medewerkers werkzaam in de kinderopvang, basisschool personeel en medewerkers werkzaam in het voortgezet-, middelbaar- en hoger onderwijs. Het is niet bekend en ook niet te achterhalen of de onderwijs- en kinderopvangmedewerkers het virus tijdens hun werk hebben opgelopen of daarbuiten. Van hen zijn 271 gemeld als opgenomen in het ziekenhuis, dit is 0.6% van het totaal aantal positief op SARS-CoV-2 geteste onderwijs- en kinderopvangmedewerkers. Van 9 onderwijs- en/of kinderopvangmedewerkers is gerapporteerd dat zij zijn overleden. Zij hadden een leeftijd tussen de 50 en 69 jaar.

Van alle 844661 meldingen van bevestigde personen met een positieve testuitslag voor SARS-CoV-2 tussen de 18 en 69 jaar is 5.8% (49167) onderwijs- of kinderopvangmedewerker. Van alle met COVID-19 gemelde als in het ziekenhuis opgenomen patiënten in de leeftijd 18 t/m 69 jaar (11762) is 2.3% onderwijs- of kinderopvangmedewerker. Van alle 1480 gemelde overleden personen positief voor SARS-CoV-2 in de leeftijd van 18 t/m 69 jaar was 0.6% een onderwijs- of kinderopvangmedewerker. Van alle Nederlanders tussen de 18 en 69 jaar werkt zo'n 3.4% als onderwijs- of kinderopvangmedewerker (Bron: CBS statline).



Figuur 53: Leeftijdsverdeling en man-vrouwverdeling van gemelde personen positief voor SARS-CoV-2 met een leeftijd van 18-69 jaar die werkzaam zijn als onderwijs- of kinderopvangmedewerker.